

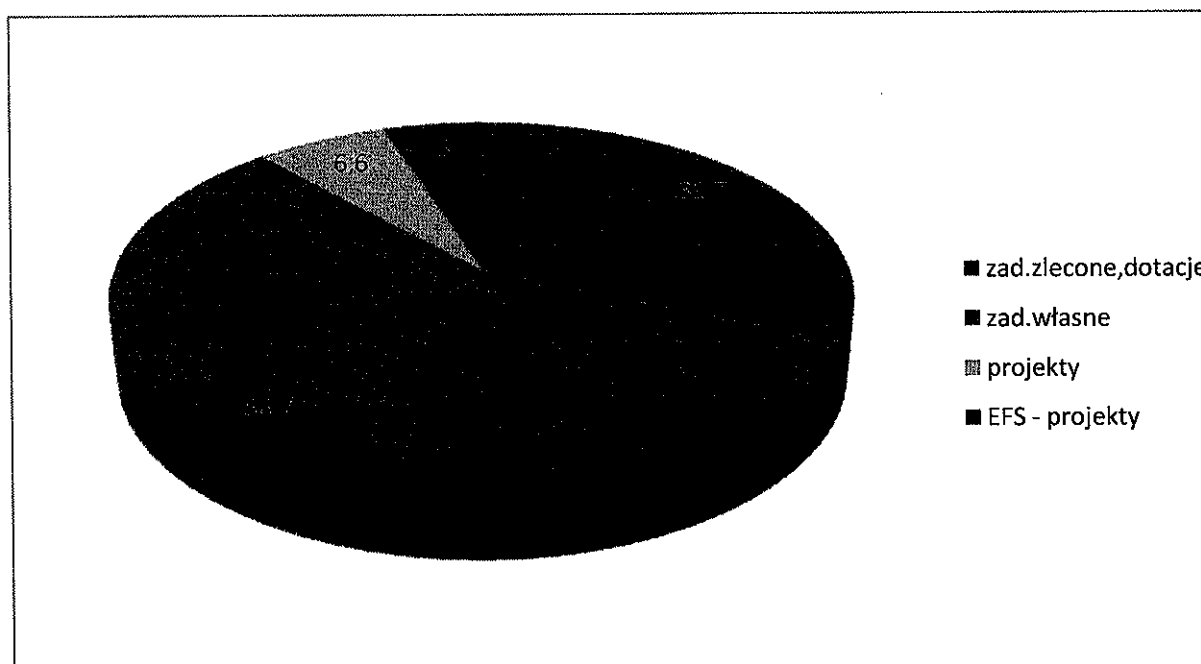
***SPRAWOZDANIE Z DZIAŁALNOŚCI
GMINNEGO OŚRODKA
POMOCY SPOŁECZNEJ
W BOJSZOWACH
ZA ROK 2013***

BUDŻET OŚRODKA

Wzorem lat ubiegłych wydatki Ośrodka w roku 2013 finansowane były z różnych źródeł:

- z budżetu państwa – w kwocie 1 325 392,04
- z budżetu gminy – w kwocie 1 963 253,84
- z Unii Europejskiej (EFS) – w kwocie 172 926,31

Wykres nr 1. Źródła finansowania wydatków GOPS w Bojszowach w roku 2013.



Źródło: Opracowanie własne

Łączna kwota wydatków na rok 2013 wyniosła **3 461 572,19** zł. Szczegółową strukturę wydatków uwzględniającą rodzaj realizowanych zadań przedstawia poniżej tabela.

Tabela nr 1. Struktura wydatków GOPS w 2013 roku z podziałem na zadania.

Rozdział zgodnie z klasyfikacją budżetową	Wydatki pokryte ze środków gminy	Wydatki pokryte z dotacji zewnętrznych
85212 Świadczenia rodzinne, świadczenia z funduszu alimentacyjnego oraz składki na ubezpieczenia emerytalne i rentowe z ubezpieczenia społecznego	-----	795 009,62
85295 Dodatek do świadczenia pielęgnacyjnego	-----	25 538,75
85213 Składki na ubezpieczenia zdrowotne opłacane za osoby pobierające niektóre świadczenia z pomocy społecznej, świadczeń rodzinnych	-----	3 041,83
85214 Zasiłki i pomoc w naturze oraz składki na ubezpieczenie emerytalne i rentowe	90 326,37	108 048,00
Pomoc państwa w zakresie dożywiania	39 244,58	47 933,00
85216 Zasiłki stałe	-----	31 960,84
85204 Rodziny zastępcze	3 317,94	-----
85205 Zadania w zakresie przeciwdziałania przemocy w rodzinie	12 407,90	-----
85206 Wspieranie rodziny	-----	62 469,00
85219 Ośrodki Pomocy Społecznej	1 435 363,92	35 218,00
85228 Usługi opiekuńcze	223,41	-----
85295 Pozostała działalność	70 041,95	83 200,00
85415 Stypendia	8 285,50	25 873,00
85153 Przeciwdziałanie narkomanii	19 581,23	24 600,00
85154 Przeciwdziałanie alkoholizmowi	51 798,28	39 400,00
85403 Placówki Wsparcia Dziennego	211 395,31	-----
85215 Dodatki mieszkaniowe	7 673,34	-----

85195 Ochrona zdrowia	-----	2 400,00
75495 Rodzina bez przemocy	-----	40 700,00
Mała Gmina Dużo Może (EFS)	9 934,15	67 788,85
Młodzieżowy Klub Integracji Społecznej (EFS)	3 659,96	105 137,46

Źródło: opracowanie własne GOPS

ZADANIA GMINNEGO OŚRODKA POMOCY SPOŁECZNEJ W BOJSZOWACH

Zadania Gminnego Ośrodka Pomocy Społecznej w Bojszowach określa statut Ośrodka, ustawy oraz akty wykonawcze ustaw.

Gminny Ośrodek Pomocy Społecznej w Bojszowach w 2013 roku realizował zadania wynikające w szczególności z:

- ustawy z dnia 12 marca 2004 r. o pomocy społecznej (t.j. Dz.U. z 2013r. poz. 182 z późn.zm.),
- ustawy z dnia 8 marca 1990 r. o samorządzie gminnym (t.j. Dz.U. z 2013r. poz.594 z późn.zm.),
- ustawy z dnia 21 czerwca 2001 r. o dodatkach mieszkaniowych (t.j. Dz.U. z 2013r. poz.966 z późn.zm.),
- ustawy z dnia 28 listopada 2003 r. o świadczeniach rodzinnych (t.j. Dz.U. z 2013r. poz. 1456),
- ustawy z dnia 13 czerwca 2003 r. o zatrudnieniu socjalnym (tekst jednolity z 2011 r. Dz. U. Nr 43 poz. 225 z późn.zm.),
- ustawy z dnia 20 kwietnia 2004 r. o promocji zatrudnienia i instytucjach rynku pracy (t.j. Dz.U. z 2013 poz. 674 z późn.zm.),
- ustawy z dnia 7 września 1991 r. o systemie oświaty (tekst jednolity z 2004 r. Dz. U. Nr 256, poz. 2572 z późn.zm.),

- ustawy z dnia 7 września 2007 r. o pomocy osobom uprawnionym do alimentów (t.j. Dz.U. z 2012r. poz. 1228 z późn.zm.),
- ustawy z dnia 29 lipca 2005 r. przeciwdziałaniu narkomanii (t.j. Dz. U. z 2012r. poz. 124 z późn.zm.),
- ustawy z dnia 29 lipca 2005 r. o przeciwdziałaniu przemocy w rodzinie (Dz. U. Nr 180 poz. 1493 z późn.zm.),
- ustawy z dnia 26 października 1982 r. o wychowaniu w trzeźwości i przeciwdziałaniu alkoholizmowi (t.j. Dz.U. z 2012 r. poz. 1356 z późn.zm.),
- ustawy z dnia 09 czerwca 2011 r. o wspieraniu rodziny i systemie pieczy zastępczej (t.j. Dz.U z 2013 r. poz. 135 z późn. zm.),
- ustawy z dnia 27 sierpnia 2009 r. o finansach publicznych (t.j.Dz.U. z 2013r. poz. 885 późn.zm.),
- ustawy z dnia 29 września 1994 r. o rachunkowości (t. j. Dz.U. z 2013 r. poz. 330 z późn.zm.),
- ustawy z dnia 29 stycznia 2004 r. - Prawo zamówień publicznych (t. j. Dz.U. z 2013 r. poz. 907 z późn.zm.),
- ustawy z dnia 24 kwietnia 2003 r. o działalności pożytku publicznego i o wolontariacie (t. j. z 2010 r. Dz. U. Nr 234 poz. 1536 z późn.zm.),
- ustawy z dnia 27 sierpnia 2004 r. o świadczeniach opieki zdrowotnej finansowanych ze środków publicznych (t. jednolity z 2008 r. Dz. U. Nr 164, poz. 1027 z późn.zm.),
- kodeksu postępowania administracyjnego (t.j. Dz.U z 2013 r. poz. 267),
- statutu.

ZADANIA STATUTOWE REALIZOWANE PRZEZ OŚRODEK W ROKU 2013

1. Ośrodek realizuje zadania z zakresu pomocy społecznej obejmujące w szczególności:

- przyznawanie i wypłacanie przewidzianych ustawą świadczeń,
- prowadzenie i rozwój niezbędnej infrastruktury socjalnej,
- prowadzenie pracy socjalnej,
- analizę i ocenę zjawisk rodzących zapotrzebowanie na świadczenia z pomocy społecznej,
- realizację zadań wynikających z rozeznaczonych potrzeb społecznych,
- rozwijanie nowych form pomocy społecznej i samopomocy w ramach zidentyfikowanych potrzeb.

2. Ośrodek realizuje zadania własne Gminy o charakterze obowiązkowym polegające na:

- opracowaniu i realizacji gminnej strategii rozwiązywania problemów społecznych ze szczególnym uwzględnieniem programów pomocy społecznej, profilaktyki i rozwiązywania problemów alkoholowych i innych, których celem jest integracja osób i rodzin z grup szczególnego ryzyka,
- sporządzaniu corocznie oceny zasobów Gminy w zakresie pomocy społecznej,
- udzielaniu schronienia, zapewnianiu posiłku oraz niezbędnego ubrania osobom tego pozbawionym,
- przyznawaniu i wypłacaniu zasiłków okresowych,
- przyznawaniu i wypłacaniu zasiłków celowych,
- przyznawaniu i wypłacaniu zasiłków celowych na pokrycie wydatków powstałych w wyniku zdarzenia losowego,
- przyznawaniu i wypłacaniu zasiłków celowych na pokrycie wydatków na świadczenia zdrowotne osobom bezdomnym oraz innym osobom niemającym dochodu i możliwości uzyskania świadczeń na podstawie przepisów o powszechnym ubezpieczeniu w Narodowym Funduszu Zdrowia,
- przyznawaniu zasiłków celowych w formie biletu kredytowanego,
- opłacaniu składek na ubezpieczenia emerytalne i rentowe za osobę, która rezygnuje z zatrudnienia w związku z koniecznością sprawowania bezpośredniej, osobistej opieki

nad długotrwale lub ciężko chorym członkiem rodziny oraz wspólnie niezamieszkującymi matką, ojcem lub rodzeństwem,

- prowadzeniu pracy socjalnej,
- organizowaniu i świadczeniu usług opiekuńczych, w tym specjalistycznych w miejscu zamieszkania z wyłączeniem specjalistycznych usług opiekuńczych dla osób z zaburzeniami psychicznymi,
- prowadzeniu i zapewnieniu miejsc w mieszkaniach chronionych,
- dożywianiu dzieci,
- sprawieniu pogrzebu, w tym osobom bezdomnym,
- kierowaniu do domu pomocy społecznej i ponoszeniu odpłatności za pobyt mieszkańca gminy w tym domu,
- pomocy osobom mającym trudności w przystosowaniu się do życia po zwolnieniu z zakładu karnego,
- sporządzaniu sprawozdawczości oraz przekazywaniu jej właściwemu wojewodzie, również w formie dokumentu elektronicznego, z zastosowaniem systemu teleinformatycznego,
- przyznawaniu i wypłacaniu zasiłków stałych,
- opłacaniu składek na ubezpieczenie zdrowotne określonych w przepisach o świadczeniach opieki zdrowotnej finansowanych ze środków publicznych.

3. Ponadto Ośrodek realizuje zadania własne polegające na:

- przyznawaniu i wypłacaniu zasiłków specjalnych celowych,
- przyznawaniu i wypłacaniu pomocy na ekonomiczne usamodzielnienie w formie zasiłków, pożyczek oraz pomocy w naturze,
- prowadzeniu i zapewnieniu miejsc w domach pomocy społecznej i ośrodkach wsparcia o zasięgu gminnym oraz kierowaniu do nich osób wymagających opieki,
- podejmowaniu innych zadań z zakresu pomocy społecznej wynikających z rozeznaczonych potrzeb, w tym tworzeniu i realizacji programów osłonowych,
- współpracy z Powiatowym Urzędem Pracy w zakresie upowszechniania ofert pracy oraz informacji o wolnych miejscach pracy, upowszechniania informacji o usługach poradnictwa zawodowego i o szkoleniach.

4. Ośrodek realizuje zadania zlecone, do których należy:

- realizacja zadań wynikających z rządowych programów pomocy społecznej, mających na celu ochronę poziomu życia osób, rodzin i grup społecznych oraz rozwój specjalistycznego wsparcia,
- wypłacanie wynagrodzenia za sprawowanie opieki.

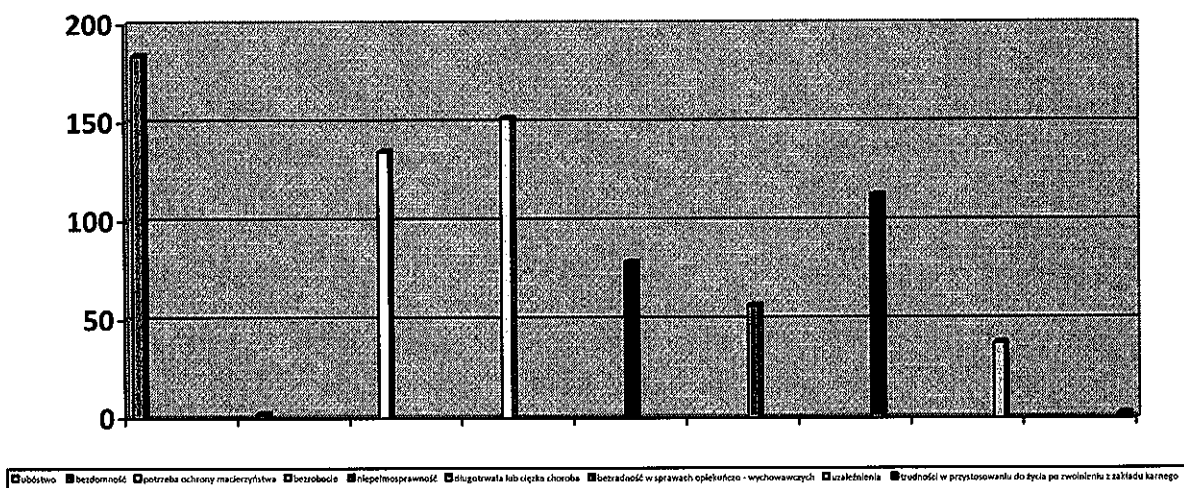
CHARAKTERYSTYKA OSÓB I RODZIN KORZYSTAJĄCYCH Z POMOCY SPOŁECZNEJ W 2013 r.

Pomoc społeczna ma na celu umożliwienie osobom i rodzinom przezwycięzenie trudnych sytuacji życiowych, których nie są w stanie pokonać wykorzystując własne środki, możliwości i uprawnienia. Podstawowymi przesłankami do uzyskania przez osoby i rodziny wsparcia w ramach pomocy społecznej jest trudna sytuacja życiowa i dochód rodziny. Kryterium dochodowe to dochód na osobę w rodzinie wynoszący **456 zł**, w przypadku osoby samotnie gospodarującej – **542 zł**.

Czynnikami, które stanowią o marginalizacji i są ryzykiem wykluczenia społecznego są obszary problemowe z powodu, których mieszkańcy Gminy Bojszowy korzystają z pomocy społecznej.

Poniższy wykres przedstawia zdiagnozowane problemy trudności życiowych osób w rodzinach uzasadniające przyznanie pomocy.

Wykres nr 2. Liczba osób w rodzinach korzystających z pomocy społecznej w roku 2013 z podziałem na przyczyny udzielania wsparcia.



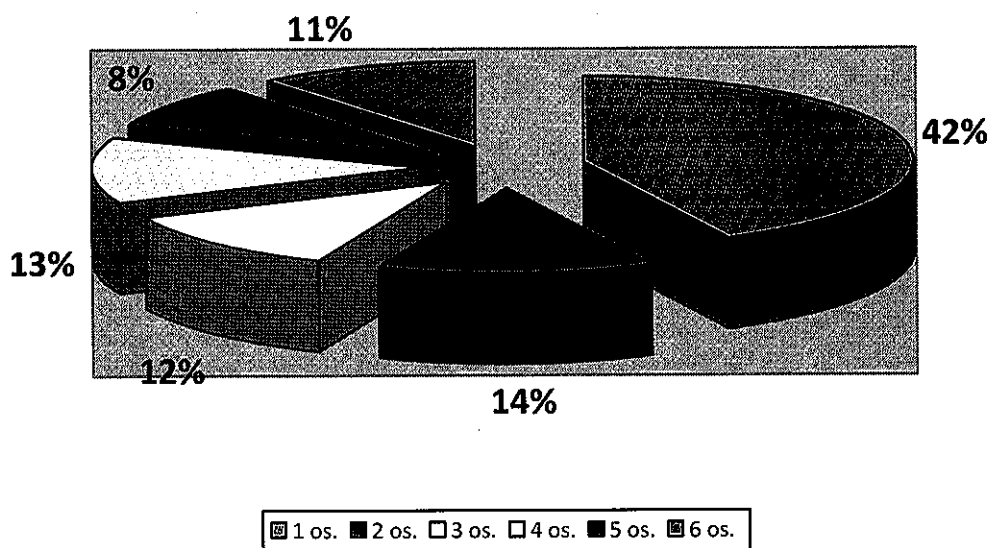
Źródło: opracowanie własne GOPS

Z powyższego wykresu wynika że dominującym powodem udzielania pomocy z powodu trudnej sytuacji życiowej klientów pomocy społecznej jest: ubóstwo, potrzeba ochrony

macierzyństwa, bezrobocie, bezradność w sprawach opiekuńczo – wychowawczych i prowadzenia gospodarstwa domowego, niepełnosprawność oraz długotrwała lub ciężka choroba.

W roku 2013 Ośrodek objął pomocą społeczną następujące typy rodzin

Wykres nr 3. Liczebność gospodarstw domowych, objętych pomocą społeczną w 2013 roku.



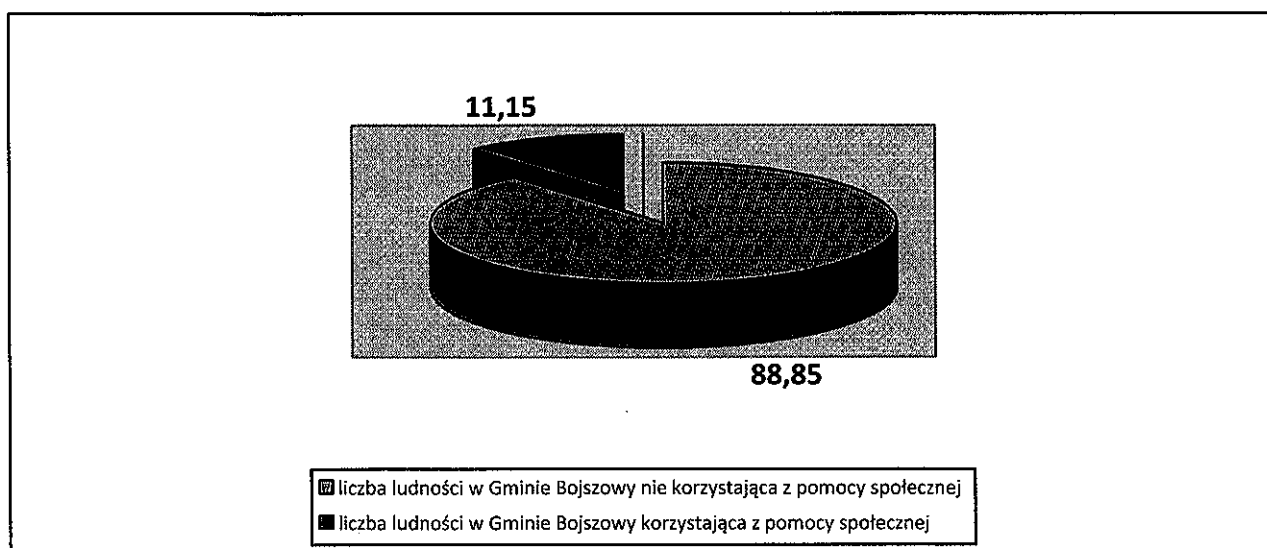
Źródło: opracowanie własne GOPS.

Przedstawione dane wskazują, że gospodarstwa 1- i 2-osobowe są najbardziej narażone na ryzyko trudności życiowych, których samodzielnie nie są w stanie pokonać, co decyduje o konieczności wejścia w system pomocy społecznej.

Spośród wszystkich mieszkańców Gminy Bojszowy w 2013r. wsparciem systemu pomocy społecznej objęto 320 rodzin, o łącznej liczbie os. w rodzinach 819, w tym 74 rodzin z powodu ubóstwa, 56 z tytułu bezrobocia, 34 niepełnosprawności, a 32 bezradności w sprawach opiekuńczo –wychowawczych i prowadzenia gospodarstwa domowego, 26 potrzeby ochrony macierzyństwa, 25 długotrwałej lub ciężkiej choroby, 17 z powodu uzależnień.

Analizując liczbę osób objętych takim wsparciem w stosunku do liczby mieszkańców gminy przyjąć należy, iż pomocą objętych zostało **11,15 % ogółu ludności gminy.**

Wykres nr 4. Procentowy udział osób w rodzinach korzystających z pomocy społecznej w stosunku do ogółu mieszkańców Gminy Bojszowy.



Źródło: opracowanie własne GOPS.

Szczegółową strukturę wydatków z zakresu pomocy społecznej uwzględniająca rodzaje realizowanych zadań przedstawia tabela nr 2.

Tabela nr 2. Struktura wydatków na pomoc społeczną w roku 2013.

Lp.	Świadczenia	Liczba osób	Kwota wypłaconych świadczeń
Zadania własne			
1	Zasiłki stałe (dotacja)	8	31 960,84
2	Zasiłki okresowe (dotacja)	47	108 048,00
3	Dożywianie ogółem <ul style="list-style-type: none"> • Dotacja • własne 	106	47 933,00 39 244,59
4	Zasiłki celowe i specjalne celowe zakup odzieży, obuwia, opału, żywności, artykuły szkolne, leki itp.	97	48 555,42

6	Zdarzenie losowe	0	0
7	Schronienie	1	950,00
8	Odpłatność za pobyt w Domu Pomocy Społecznej	3	41 770,95

Źródło: Opracowanie własne

Jak wynika z powyższej tabeli największą część wydatków stanowią zasiłki okresowe a dalszej kolejności dożywianie i zasiłki celowe.

Powyższe zadanie realizuje Dział Pomocy Rodzinie jest największym działem merytorycznym Gminnego Ośrodka Pomocy Społecznej w Bojszowach , grupującym pracowników socjalnych wykonujących swą pracę w środowisku zamieszkania osób korzystających ze świadczeń pomocy społecznej.

Pomoc ta obejmuje zarówno wsparcie o charakterze materialnym, w formie usług opiekuńczych oraz o charakterze niematerialnym – w formie pracy socjalnej.

Pracownik socjalny, działając na wniosek mieszkańca naszej Gminy oczekującego pomocy, przeprowadza w miejscu zamieszkania tej osoby wywiad środowiskowy. Wywiad taki pozwala określić sytuację życiową danej osoby, rodziny, nakreślić jej problemy i wspólnie z nią ustalić plan działań pozwalający na rozwiązanie tych problemów. Wywiad przeprowadzany jest na każdorazowy wniosek klienta. Pracownik socjalny odwiedza rodzinę często wielokrotnie, wspierając i motywując swych klientów do aktywności w zakresie rozwiązywania, najczęściej wielu, różnorodnych problemów. Często pracownik socjalny podejmuje działania z urzędu, o charakterze interwencyjnym, kiedy krzywdzone jest np. dziecko, osoba starsza lub niepełnosprawna. Często działania takie są podejmowane na wniosek policji, sąsiadów itp.

Na podstawie rozpoznania, przez pracownika socjalnego, potrzeb swoich klientów w zakresie materialnym, usług socjalnych, wsparcia psychologicznego i pedagogicznego konstruowany jest plan pomocy dla indywidualnych klientów i grup wymagających wsparcia o różnym charakterze. Pracownik socjalny w zakresie wielu różnorodnych zadań pomocowych korzysta z konsultacji i wsparcia innych instytucji, włączając je do kręgu wsparcia rodziny – mowa tu o kuratorach sądowych, pedagogach szkolnych, psychologach. Problemy o szczególnym stopniu trudności są omawiane na Zespołach Interdyscyplinarnych, w których biorą udział wszyscy specjaliści, których wiedza może wspomóc pracownika socjalnego w jego pracy.

Pracownik socjalny mając kontakt z różnymi grupami osób i ich problemami, dokonuje także oceny zjawisk rodzących zapotrzebowanie na różne formy pomocy, służące poprawie jakości życia i funkcjonowania w środowisku zamieszkania.

Kontakty z pracownikiem socjalnym obejmują nierzadko konieczność dotykania bardzo osobistych sfer życia klientów pomocy społecznej, w związku z czym jest on zobowiązany do zachowania tajemnicy służbowej.

Jednym z zadań obowiązkowych gminy realizowanych przez Dział jest prowadzenie pracy socjalnej rozumianej jako zawodowa działalność skierowana na pomoc osobom i rodzinom we wzmocnieniu lub odzyskaniu zdolności do samodzielnego funkcjonowania w społeczeństwie. W zakres tych działań wchodzi pomoc w załatwianiu wszelkiego rodzaju spraw urzędowych, doradztwo, w tym prawne i psychologiczne, pomoc w utrzymaniu kontaktu z otoczeniem oraz zacieśnianiu więzi rodzinnych, integracja osób niepełnosprawnych ze środowiskiem, pomoc w adaptacji i usamodzielnieniu osób opuszczających rodziny zastępcze, placówki wychowawcze, placówki resocjalizacyjne i zakłady karne.

Praca socjalna wymaga współpracy pracownika socjalnego z wieloma podmiotami, a w szczególności organizacjami społecznymi, instytucjami charytatywnymi, służbą zdrowia, szkołami w celu przeprowadzenia wspólnych oraz uzupełniających działań.

Podstawowe dane dotyczące ilości spraw prowadzonych przez Dział Pomocy Rodzinie:

Liczba wywiadów środowiskowych przeprowadzonych przez pracowników socjalnych z rodzinami i osobami w miejscu zamieszkania, w celu udzielenia pomocy społecznej w różnej formie to **434**

w tym:

- a) pełnych wywiadów środowiskowych – **120**
- b) wywiadów kontrolnych przeprowadzonych w celu weryfikacji aktualnej sytuacji rodziny - **302**
- c) wywiady w celu realizacji usług opiekuńczych w domach klientów chorych, starszych i niepełnosprawnych, w celu skierowania do domu pomocy społecznej – **12**

Liczba wywiadów przeprowadzonych z rodziną osób ubiegających się o pomoc społeczną zobowiązaną do udzielania pomocy tej rodzinie z racji obowiązku alimentacyjnego – **30**

Liczba wywiadów na dodatki mieszkaniowe – **4**

Liczba kontraktów socjalnych – **53**

Ilość środowisk, w których jest prowadzona ewaluacja po zakończeniu kontraktu socjalnego – **50**

Ilość rodzin, w których przeprowadzono pracę socjalną – 90

Liczba wywiadów u osób nieubezpieczonych – 23

REALIZOWANE FORMY POMOCY NA RZECZ MIESZKAŃCÓW GMINY

Domy pomocy społecznej

Osobie wymagającej całodobowej opieki z powodu wieku, choroby lub niepełnosprawności nie mogącej samodzielnie funkcjonować w codziennym życiu, której nie można zapewnić niezbędnej pomocy w formie usług opiekuńczych, przysługuje prawo do umieszczenia w domu pomocy społecznej. **Jest to zadanie gminy o charakterze obowiązkowym.**

Zgodnie z art.61 ust.1 pkt.3 obowiązani do wnoszenia opłaty za pobyt w domu pomocy społecznej jest gmina, z której osoba została skierowana do domu pomocy społecznej w wysokości różnicy między średnim kosztem utrzymania w domu pomocy a opłatami wnoszonymi przez osobę.

W roku 2013 roku Gminny Ośrodek Pomocy Społecznej w Bojszowach pokrywał koszty pobytu **3 osób**, które przebywały w;

- Dom Pomocy Społecznej dla osób z zaburzeniami psychicznymi – 2 osoby,
- Dom Pomocy Społecznej dla osób upośledzonych umysłowo – 1 osoba.

Na umieszczenie w Domu Pomocy Społecznej oczekuje obecnie 1 osoba.

Zasiłek celowy

Zasiłek celowy może być przyznany celem zaspokojenia niezbędnej potrzeby życiowej w szczególności na pokrycie części lub całości kosztów zakupu leków, żywności, opału, wydatków mieszkaniowych, drobnych remontów. W szczególnie uzasadnionych przypadkach osobie lub rodzinie o dochodach przekraczających kryterium dochodowe może być przyznany specjalny zasiłek celowy. Wysokość zasiłku celowego jest uznaniowa.

Zasiłek okresowy

Zasiłek okresowy przysługuje w szczególności ze względu na długotrwałą chorobę, niepełnosprawność, bezrobocie. Kwota zasiłku okresowego nie może być niższa niż 50% różnicy między kryterium dochodowym ustalonym zgodnie z ustawą o pomocy społecznej a

dochodem rodziny lub osoby. Okres na jaki przyznany jest zasiłek okresowy ustala pracownik socjalny na podstawie okoliczności sprawy.

Zasiłek stały

Zasiłek stały przysługuje:

- pełnoletniej osobie samotnie gospodarującej, całkowicie niezdolnej do pracy z powodu wieku lub niepełnosprawności, jeżeli jej dochód jest niższy od kryterium dochodowego osoby samotnie gospodarującej, tj. 542 zł,
- pełnoletniej osobie pozostającej w rodzinie, całkowicie niezdolnej do pracy z powodu wieku lub niepełnosprawności, jeżeli jej dochód, jak również dochód na osobę w rodzinie są niższe od kryterium dochodowego na osobę w rodzinie, tj. 456 zł

Maksymalna wysokość zasiłku stałego wynosi 529 zł .

Poradnictwo specjalistyczne – psycholog, psychoterapeuta

W roku 2013 z poradnictwa specjalistycznego skorzystało 78 osób. Konsultacje indywidualne dotyczyły głównie tematów związanych z uzależnieniami, współuzależnieniem, problemami opiekuńczo – wychowawczymi. Na konsultacjach indywidualnych pojawiły się osoby z myślami samobójczymi, depresją, zaburzeniami osobowości, nerwicami, lękami.

Poradnictwo prawne

Prawnik zatrudniony w GOPS w Bojszowach w roku 2013 udzielił pomocy w formie porad prawnych dla 56 rodzin – mieszkańców Gminy Bojszowy. Pomoc ta udzielana była najczęściej w formie przygotowania pism procesowych z zakresu prawa rodzinnego czy cywilnego.

Praca socjalna

Praca socjalna – interdyscyplinarna działalność zawodowa mająca na celu pomoc osobom i rodzinom we wzmacnianiu lub odzyskiwaniu zdolności do funkcjonowania w społeczeństwie

poprzez pełnienie odpowiednich ról społecznych oraz tworzenie warunków sprzyjających temu celowi. Praca socjalna jest świadczeniem przysługującym bez względu na dochód rodziny. **Z tej formy pomocy skorzystało 90 rodzi o łącznej liczbie osób w rodzinach 230.**

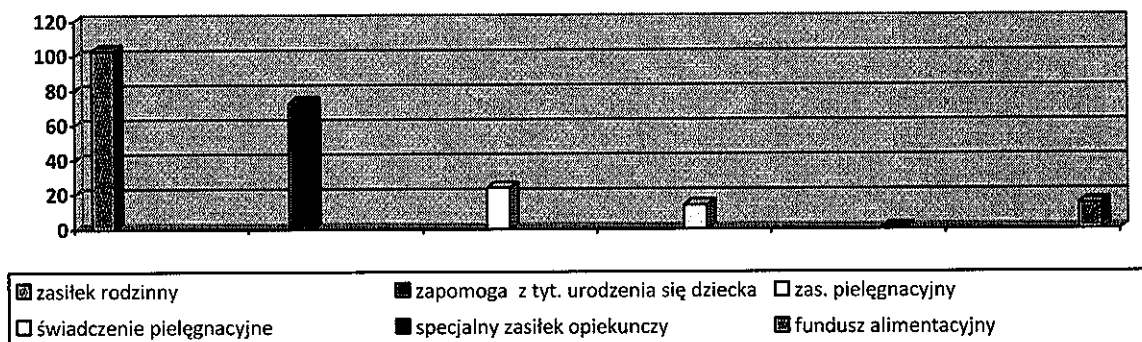
Zadania wynikające z ustawy o świadczeniach rodzinnych oraz ustawy o pomocy osobom uprawnionym do alimentów realizuje Dział Świadczeń Rodzinnych.

System świadczeń rodzinnych skierowany jest do rodzin, które nie są w stanie zabezpieczyć potrzeb związanych z ponoszeniem wydatków na utrzymanie dzieci. Świadczenia te zgodnie z ustawą z dnia 28 listopada 2003 roku o świadczeniach rodzinnych, obejmują:

1. Zasiłki rodzinne oraz dodatki do zasiłków rodzinnych z tytułu:
 - urodzenia dziecka,
 - opieki nad dzieckiem w okresie korzystania z urlopu wychowawczego,
 - samotnego wychowywania dziecka
 - wychowywania dziecka w rodzinie wielodzietnej
 - kształcenia i rehabilitacji dziecka niepełnosprawnego,
 - rozpoczęcia roku szkolnego,
 - podjęcia przez dziecko nauki w szkole poza miejscem zamieszkania.
2. Świadczenia opiekuńcze tj. zasiłek pielęgnacyjny, świadczenie pielęgnacyjne, specjalny zasiłek opiekuńczy.
3. Jednorazowa zapomoga z tytułu urodzenia się dziecka

Zasiłek rodzinny przysługuje osobom, których dochód rodziny w przeliczeniu na osobę albo dochód osoby uczącej się nie przekracza kwoty **539 zł**. W przypadku, gdy członkiem rodziny jest dziecko legitymujące się orzeczeniem o niepełnosprawności lub orzeczeniem o umiarkowanym albo o znacznym stopniu niepełnosprawności, zasiłek rodzinny przysługuje jeżeli dochód rodziny w przeliczeniu na osobę albo dochód osoby uczącej się nie przekracza kwoty **623 zł**.

Wykres nr 5. Ilość rodzin objętych świadczeniami rodzinnymi



Źródło: opracowanie własne GOPS.

Szczegółowe wydatki poniesione przez Ośrodek w zakresie świadczeń rodzinnych przedstawia poniższa tabela.

Tabela nr 3. Struktura wydatków ponoszonych na świadczenia rodzinne w roku 2013.

Lp.	Świadczenia	Liczba świadczeń	Kwota wypłaconych świadczeń w złotych
Zasiłek rodzinny wraz z dodatkami do zasiłku rodzinnego			
1	Zasiłek rodzinny	1 902	184 906,00
2	Dodatek z tytułu urodzenia dziecka	9	9 000,00
3	Dodatek z tytułu opieki nad dzieckiem w okresie korzystania z urlopu wychowawczego	125	49 907,00
4	Dodatek z tytułu samotnego wychowania dziecka	55	9 350,00
5	Dodatek z tytułu kształcenia i rehabilitacji dziecka niepełnosprawnego	94	7 280,00
6	Dodatek z tytułu rozpoczęcia roku		

	szkolnego	112	11 200,00
7	Dodatek z tytułu wychowania dziecka w rodzinie wielodzietnej	379	30 320,00
Dodatek z tytułu podjęcia nauki w szkole poza miejscem zamieszkania			
8	Na pokrycie wydatków związanych z zamieszkaniem w miejscowości w której znajduje się siedziba szkoły	0	0
9	Na pokrycie wydatków związanych z dojazdem do miejscowości, w której znajduje się siedziba szkoły	234	11 700,00
Świadczenia opiekuńcze			
10	Zasiłek pielęgnacyjny	999	152 847,00
11	Świadczenie pielęgnacyjne	234	11 700,00
12	Specjalny zasiłek opiekuńczy	1	295,00
13	Program „Pomoc finansowa dla osób pobierających świadczenia pielęgnacyjne”	124	24 800,00
Jednorazowa zapomoga z tytułu urodzenia się dziecka			
14	Jednorazowa zapomoga z tytułu urodzenia się dziecka	69	69 000,00
Składki na ubezpieczenie emerytalno – rentowe			
15	Składki na ubezpieczenie emerytalno - rentowe	206	79 300,00

Źródło: opracowanie własne GOPS

Świadczenia z funduszu alimentacyjnego to rodzaj finansowego wsparcia, kierowany do rodzin, w których pomimo zasądzonych od rodzica wyrokiem sądu alimentów, są ich pozbawione z powodu bezskutecznej egzekucji sądowej. W takich okolicznościach państwo zastępczo wypłaca osobom uprawnionym świadczenia pieniężne w wysokości zgodnej z wyrokiem sądowym, nie więcej jednak niż 500 zł na dziecko.

Przyznanie prawa do świadczenia z funduszu alimentacyjnego uzależnione jest od spełnienia kryterium dochodowego. Świadczenia te przysługują, jeżeli dochód rodziny w przeliczeniu na osobę w rodzinie nie przekracza kwoty **725 zł**.

Tabela nr 4. Struktura wydatków na świadczenia z funduszu alimentacyjny w roku 2013

Lp.	Świadczenie	Liczba świadczeń	Kwota wypłaconych świadczeń
Fundusz alimentacyjny			
1	Świadczenia z funduszu alimentacyjnego	232	79 300,00

Źródło: opracowanie własne GOPS.

Dłużnicy alimentacyjni

Dłużnik alimentacyjny jest zobowiązany do zwrotu organowi właściwemu wierzyciela należności w wysokości świadczeń wypłaconych z funduszu alimentacyjnego osobie uprawnionej łącznie z ustawowymi odsetkami.

Kwoty zwrócone przez dłużników alimentacyjnych wyniosły:

- 16 678,01 zł tytułu wypłaconych świadczeń z funduszu alimentacyjnego (z tego przekazano do budżetu państwa 10 006,83zł przekazane na dochody własne gminy wierzyciela 3 335,59 zł oraz dłużnika 3335,59 zł)
- 6 143,00 zł dochody własne z tytułu świadczeń z funduszu alimentacyjnego zwróconych przez dłużników alimentacyjnych przekazane przez inne gminy,
- 3 073,00 zł kwoty zwrócone przez dłużników alimentacyjnych z tytułu wypłaconych zaliczek alimentacyjnych.

W sprawach dłużników alimentacyjnych wysłano ok. 189 pism do dłużników, komorników, organów właściwych wierzyciela, organów właściwych dłużnika, Powiatowego Urzędu Pracy, Prokuratury Rejonowej, Starostwa Powiatowego, Urzędu Skarbowego, Policji i innych w zależności od konkretnej sytuacji.

Wszyscy dłużnicy alimentacyjni zgłaszani są do Krajowego Rejestru Długów.

POMOC MATERIALNA DLA UCZNIÓW

W Gminnym Ośrodku Pomocy Społecznej w Bojszowach kolejny rok realizowane było zadanie w zakresie udzielania uczniom pomocy materialnej o charakterze socjalnym w formie stypendiów oraz zasiłków szkolnych.

Pomoc materialna o charakterze socjalnym przysługuje:

- uczniom szkół publicznych i niepublicznych o uprawnieniach szkół publicznych dla młodzieży i dla dorosłych oraz słuchaczom kolegiów nauczycielskich, nauczycielskich kolegiów języków obcych i kolegiów pracowników służb społecznych,
- do czasu ukończenia kształcenia, nie dłużej jednak niż do ukończenia 24 roku życia,
- wychowankom publicznych i niepublicznych ośrodków umożliwiających dzieciom i młodzieży upośledzonym umysłowo w stopniu głębokim, a także dzieciom i młodzieży upośledzonym umysłowo ze sprzężonymi niepełnosprawnościami, realizację obowiązku szkolnego i obowiązku nauki- do czasu ukończenia realizacji obowiązku nauki,
- uczniom szkół niepublicznych nieposiadających uprawnień szkół publicznych dla młodzieży i dla dorosłych- do czasu ukończenia realizacji obowiązku nauki,
- słuchaczom niepublicznych kolegiów nauczycielskich i nauczycielskich kolegiów języków obcych- do czasu ukończenia kształcenia, nie dłużej jednak niż do ukończenia 24 roku życia.

Stypendium szkolne

O stypendium szkolne może ubiegać się uczeń, jeżeli spełnia poniższe warunki:

- miesięczna wysokość dochodu na osobę w rodzinie ucznia nie jest większa niż kwota, o której mowa w art. 8 ust. 1 pkt.2 ustawy z dnia 12 marca 2004 r. o pomocy społecznej,
- uczeń i jego rodzina zamieszkują na terenie Gminy Bojszowy.

Stypendium szkolne jest przyznawane na wniosek rodziców, pełnoletniego ucznia, dyrektora szkoły, a także może być przyznane z urzędu.

W roku 2013 w okresie od stycznia do grudnia stypendium szkolne otrzymało 39 uczniów. Ogólny koszt zadania wyniósł **34 158,50 zł** z czego 25 873 zł to środki pochodzące z dotacji, 8 285,50 zł to środki własne gminy.

DODATKI MIESZKANIOWE

Dodatek mieszkaniowy jest świadczeniem pieniężnym wypłacanym przez gminę i ma na celu dofinansowanie do wydatków mieszkaniowych ponoszonych w związku z zajmowaniem lokalu mieszkalnego. Pomoc ta przysługuje osobom, które spełniają warunki określone w ustawie o dodatkach mieszkaniowych

KLUB INTEGRACJI SPOŁECZNEJ

Klub Integracji Społecznej realizował działania z reintegracją społeczną i zawodową osób zagrożonych wykluczeniem społecznym.

Podejmowane przez Klub zadania są odpowiedzią na problemy i potrzeby klientów oraz pozostałych mieszkańców Gminy Bojszowy.

Prace społecznie użyteczne są formą aktywizacji zawodowej bezrobotnych klientów pomocy społecznej, dzięki którym mogą oni przygotować się do skutecznego poszukiwania pracy, aktywności zawodowej, kształcić nawyki i dyscyplinę pracowniczą. Ponadto prace społecznie użyteczne mają przyczynić się do zmiany wizerunku osoby bezrobotnej i wzmocnienia odpowiedzialności społecznej.

Organizacja, przebieg i finansowanie przebiegało zgodnie z porozumieniem Nr ZIR – GO – 660 – 2 -3/13 z dnia 06.02.2013r zawartym pomiędzy Powiatowym Urzędem Pracy w Tychach a Gminą Bojszowy w oparciu o Rozporządzenie Ministra Pracy i Polityki Społecznej z dnia 22 lipca 2011r. w sprawie organizowania prac społecznie użytecznych. W ramach niniejszego porozumienia Powiatowy Urząd Pracy w Tychach skierował 11 osób bezrobotnych do wykonywania prac społecznie użytecznych.

KLUB WSPARCIA „POD JEDNYM DACHEM”

Celem ogólnym funkcjonowania Klubu Wsparcia „Pod jednym dachem” było świadczenie dziennych usług w zakresie wsparcia terapeutycznego osób chorych psychicznie i niepełnosprawnych zamieszkujących obszar Gminy Bojszowy. Celem Projektu jest przeciwdziałanie wykluczeniu społecznemu i poprawa funkcjonowania w życiu codziennym osób z zaburzeniami psychicznymi i rodzin tych osób poprzez zapewnienie kompleksowej pomocy specjalistycznej. Zajęcia w Klubie przeznaczone były dla 15 uczestników wymagających kompleksowego wsparcia.

Cele szczegółowe działalności Klubu „Pod jednym dachem” w Bojszowach to:

- kształtowanie umiejętności społecznych i umiejętności z zakresu samoobsługi (w tym usprawnienie wykonywania podstawowych czynności dnia codziennego),
- wsparcie w zakresie zapewnienia uczestnikom psychiatrycznej opieki,
- integrowanie uczestników z ich środowiskiem lokalnym (w tym – rodzinnym)
- wytworzenie stałych mechanizmów wsparcia (systematyczny, zaplanowany i ukierunkowany pod pewnym kątem zespół działań) dla grup pozostających na marginesie lokalnej społeczności na skutek przebytego kryzysu psychicznego, mających doprowadzić do:
 - ✓ zrozumienia doznanej choroby i nauczenia się życia z nią,
 - ✓ wypracowania postawy bycia aktywnym, postawy otwarcia na aktywne kształtowanie relacji międzyosobowych,
 - ✓ zapewnienia możliwości aktywnej terapii (rozbudzenie aktywności zawodowej i społecznej oraz kulturalnej),
 - ✓ umożliwienia podjęcia ról zawodowych w formie pracy chronionej,
 - ✓ przygotowania do wejścia na otwarty rynek pracy.
- stworzenie warunków umożliwiających osobom i rodzinom przezwycięzenie sytuacji życiowych, których nie są w stanie sami pokonać wykorzystując własne możliwości i uprawnienia,
- wspieranie w uczestnikach poczucia własnej wartości, pewności siebie, bezpieczeństwa i sensu życia,
- integrowanie osób po przeżytym kryzysie psychicznym ze środowiskiem i umożliwienie pełnego uczestnictwa w życiu społecznym.

Projektodawca w ramach działalności Klubu prowadził następujące zajęcia:

- rehabilitacyjno - sportowe
- hipoterapię
- muzykoterapię
- komputerowe
- artystyczne.

Ponadto prowadzone były:

- trening umiejętności samoobsługi, zaradności życiowej i funkcjonowania w życiu codziennym,
- trening umiejętności społecznych i interpersonalnych,
- trening umiejętności spędzania czasu wolnego,
- zajęcia z doradcą zawodowym, w celu powrotu na rynek pracy.

ZAKOŃCZENIE

W 2014 roku Ośrodek skupi swoją aktywność m.in. na:

- stałej, konsekwentnej rozbudowie oferty wysokospecjalistycznego indywidualnego wsparcia dla mieszkańców Gminy Bojszowy poprzez m.in. rozszerzenie oferty/skali realizowanych usług asystenckich (m.in. asystentów rodziny, mediatora, terapeuty),
- dalszą rozbudowę oferty grupowego wsparcia dla mieszkańców Gminy Bojszowy poprzez m.in. realizację programów psychoedukacyjnych, zajęć zwiększających kompetencje społeczno -zawodowe (w tym umiejętności poruszania się po rynku pracy),
- rozbudowie systemu wsparcia środowiskowego, we współpracy z osobami, organizacjami i instytucjami,
- efektywnym aplikowaniu o środki zewnętrzne (w szczególności unijne) na realizację różnorodnych projektów i programów nakierowanych na wsparcie osób w szczególnie trudnej sytuacji życiowej,
- pogłębianiu współpracy z partnerami, w tym m.in. nakierowanej na realizację bezkosztowych instrumentów aktywnej integracji czy realizację prac społecznie użytecznych,
- stałym inwestowaniu w rozwój zawodowy pracowników Ośrodka i rozwój metodyki pracy, przy wykorzystaniu zasobów własnych i podmiotów zewnętrznych (np. Regionalnego Ośrodka Polityki Społecznej)

KIEROWNIK
Gminnego Ośrodka Pomocy Społecznej
w Bojszowach
Wojciech
mgr Anna Mielczarek

Programy pomocowe realizowane w Gminie Bojszowy w 2013 roku

Lp.	Tytuł programu		Termin realizacji	Cele
1	Rodzina bez przemocy	Ministerstwo Spraw Wewnętrznych i Administracji	Marzec – grudzień	Projekt realizowany był w ramach Rządowego Programu Ograniczenia Przemocy i Aspołecznych Zachowań RAZEM BEZPIECZNIEJ. Projekt dotyczył obszaru przemocy w rodzinie a jego działania opierały się na kampanii informacyjno-promocyjnej oraz kampanii warsztatowo – edukacyjnej. Między innymi zrealizowano warsztaty i prelekcje prowadzone w szerokich grupach wiekowych (dzieci, młodzież, rodzice), prezentacje teatralne o charakterze profilaktycznym itp. Projekt opierał się na partnerstwie z instytucjami z terenu Gminy i powiatu.
2	Mala Gmina Dużo Może	Program Operacyjny Kapitał	Styczeń -	Wsparcie w ramach projektu przewidziane

	Dofinansowanie 67 788,85 zł	Ludzki	listopad	<p>zostało dla 8 osób zamieszkujących w Gminie Bojszowy.</p> <p>Cel główny:</p> <p>Wzrost spójności społecznej w Gminie Bojszowy poprzez zdobycie kwalifikacji zawodowych i wzrost kompetencji społecznych.</p> <p>Cele szczegółowe projektu:</p> <ol style="list-style-type: none"> 1. Podniesienie kwalifikacji zawodowych poprzez zwiększenie poziomu kompetencji zawodowych i wspomaganie rozwoju edukacyjnego 2. Podniesienie kompetencji społecznych poprzez treningi przygotowujące do aktywnego uczestnictwa w życiu społecznym, kształtowanie samodzielności oraz podniesienie własnej wartości
--	-----------------------------	---------------	-----------------	--

3	<p>Młodzieżowy Klub Integracji Społecznej</p> <p>Dofinansowanie 105 137,46 zł</p>	<p>Program Operacyjny Kapitał Ludzki</p>	<p>Luty – grudzień</p>	<p>3. Wzrost motywacji do kontynuowania kształcenia</p>
<p>Projekt realizowany był w 2013 roku oraz kontynuowany jest w 2014 roku dla 15 osób zamieszkujących na terenie Gminy Bojszowy.</p> <p>Cel główny:</p> <p>Ograniczenie do września 2014 roku zjawiska wykluczenia społecznego 15 osób – młodzieży zagrożonej wykluczeniem społecznym zamieszkującej na terenie Gminy Bojszowy poprzez aktywizację społeczną i zawodową.</p> <p>Cele szczegółowe projektu:</p> <p>1. Aktywizacja społeczna 15 osób – młodzieży zagrożonej wykluczeniem społecznym poprzez zastosowanie</p>				

				<p>poradnictwa psychologicznego z ukierunkowaniem na reintegrację społeczną do lutego 2014 roku</p> <p>2. Aktywizacja zawodowa i edukacyjna 15 osób – młodzieży zagrożonej wykluczeniem społecznym poprzez zastosowanie poradnictwa zawodowego i zajęć wyrównywania szans edukacyjnych zmierzających do kształtowania aktywnych postaw funkcjonowania na rynku pracy do września 2014 roku</p>
4	<p>Placówka Wsparcia Dziennego - Klub Młodzieżowy</p> <p>Dofinansowanie 32 000,00 zł</p>	<p>Regionalny Ośrodek Polityki Społecznej</p>	<p>Styczeń - grudzień</p>	<p>Projekt miał na celu poszerzenie oferty zajęciowej dla młodzieży uczęszczającej na zajęcia do Klubu.</p>
5	<p>Placówka Wsparcia</p>	<p>Regionalny Ośrodek</p>	<p>Styczeń -</p>	<p>Projekt ma na celu poszerzenie</p>

	Dziennego – Świetlica Środowiskowa Dofinansowanie 32 000,00 zł	Polityki Społecznej	grudzień	oferty zajęciowej dla dzieci i młodzieży uczęszczającej na zajęcia do świetlic
6	Asystent rodziny Dofinansowanie 21 603,00 zł	Ministerstwo Pracy i Polityki Społecznej	Sierpień - grudzień	Zwiększenie skuteczności i dostępności pomocy dla rodzin w których występuje bezradność w sprawach opiekuńczo – wychowawczych i prowadzenia gospodarstwa domowego. Programem objęto 20 rodzin z terenu Gminy Bojszowy.
7	Podmiot zatrudnienia socjalnego partnerem Ośrodków Pomocy Społecznej i Powiatowego Urzędu Pracy w realizacji	Ministerstwo Pracy i Polityki Społecznej	Styczeń – grudzień	Celem projektu była aktywizacja zawodowa i społeczna klientów systemu pomocy społecznej poprzez udział w pracach społecznie – użytecznych.

	kontraktów socjalnych				
	Dofinansowanie 83 200,00 zł				
8	Resortowy Program Dofinansowania Standardów Placówek Wsparcia Dziennego w roku 2013	Ministerstwo Pracy i Polityki Społecznej	Wrzesień – grudzień	Celem projektu było doposażenie Placówki Wsparcia Dziennego – Klubu Młodzieżowego w Bojszowach przy ul. Św. Jana 33 w sprzęt do prowadzenia zajęć fotograficzno – filmowych oraz zewnętrzzną siłownię.	
	Dofinansowanie 40 866,00				

Razem : 423 295,31 zł

KIEROWNIK
Gminnego Ośrodka Pomocy Społecznej
w Bojszowach