

Załącznik
do uchwały nr XXXVI/188/2010
Rady Gminy Bojszowy
z dnia 30.08.2010 r.

PLAN ODNOWY MIEJSCOWOŚCI JEDLINA

na lata 2010-2017



I.	Wstęp.....	3
II.	Metodologia	4
III.	Charakterystyka miejscowości Jedlina	5
1.	Położenie, przynależność administracyjna, Powierzchnia	5
2.	Rys historyczny	7
3.	Demografia	11
4.	Struktura przestrzenna gminy	12
IV.	Inwentaryzacja zasobów służących odnowie miejscowości	14
1.	Zasoby przyrodnicze	14
2.	Ekologia	14
3.	Infrastruktura techniczna	16
3.1.	Zaopatrzenie w wodę	16
3.2.	Elektroenergetyka i ciepłownictwo	16
3.3.	Skomunikowanie	17
4.	Obiekty i tereny w Jedlinie	18
5.	Gospodarka i rolnictwo	19
6.	Infrastruktura oświatowo-kulturalna	20
6.1.	Oddział przedszkolny	20
6.2.	Świetlica środowiskowa	20
7.	Turystyka i rekreacja	21
7.1.	Boisko sportowe	21
7.2.	Ścieżki rowerowe	21
7.3.	Place zabaw	22
V.	Analiza SWOT	23
VI.	Opis planowanych zadań inwestycyjnych i przedsięwzięć aktywizujących społeczność lokalną w latach 2010-2017	25
1.	Priorytety odnowy miejscowości	25
2.	Przedsięwzięcia i zadania inwestycyjne realizujące proces odnowy miejscowości Jedlina	26
3.	Charakterystyka przedsięwzięcia głównego	28
	Spis tabel i wykresów	31
	Bibliografia	32

I. Wstęp

Plan Odnowy Miejscowości Jedlina jest dokumentem o charakterze strategicznym. Podsumowuje on stan aktualny oraz wyznacza główne kierunki rozwoju miejscowości Jedlina do 2017 roku. Prezentuje projekty i zadania, które mogą być realizowane w tej miejscowości, w tym przy współudziale środków pochodzących z Unii Europejskiej. Zapisane projekty i zadania nie stanowią listy ostatecznej, jednak na etapie sporządzania niniejszego dokumentu, społeczność lokalna wraz z reprezentującym ją radnym oraz wójtem uznali je za najistotniejsze dla rozwoju Jedliny w okresie najbliższych 7 lat. Realizacja zadań zawartych w Planie Odnowy Miejscowości Jedlina przyczyni się do poprawy jakości życia mieszkańców.

II. Metodologia

Plan Odnowy Miejscowości Jedlina sporządzono zgodnie z zapisami paragrafu 10 ust. 2 Rozporządzenia Ministra Rolnictwa z 14 lutego 2008 r. w **sprawie szczegółowych warunków i trybu przyznawania pomocy finansowej w ramach działania „Odnowa i rozwój wsi” objętego Programem Rozwoju Obszarów Wiejskich na lata 2007-2013¹**.

Plan Odnowy Miejscowości Jedlina w swoim zakresie zawiera wymagane rozporządzeniem elementy, które przedstawiają się następująco:

- ❖ Charakterystyka miejscowości, w której będzie realizowana operacja;
- ❖ Inwentaryzacja zasobów służących ujęciu stanu rzeczywistego;
- ❖ Ocena mocnych i słabych stron miejscowości, w której będzie realizowana operacja;
- ❖ Opis planowanych zadań w perspektywie 7 lat od dnia przyjęcia dokumentu.

Podczas prac nad dokumentem prowadzono liczne wywiady w terenie z liderami społeczności lokalnej (ksiądz, dyrektor przedszkola, kierownik Gminnego Ośrodka Pomocy Społecznej), radnym, jak i samymi mieszkańcami Jedliny.

Niniejszy dokument został przygotowany przez Urząd Gminy w Bojszowach we współpracy z radnym Jedliny.

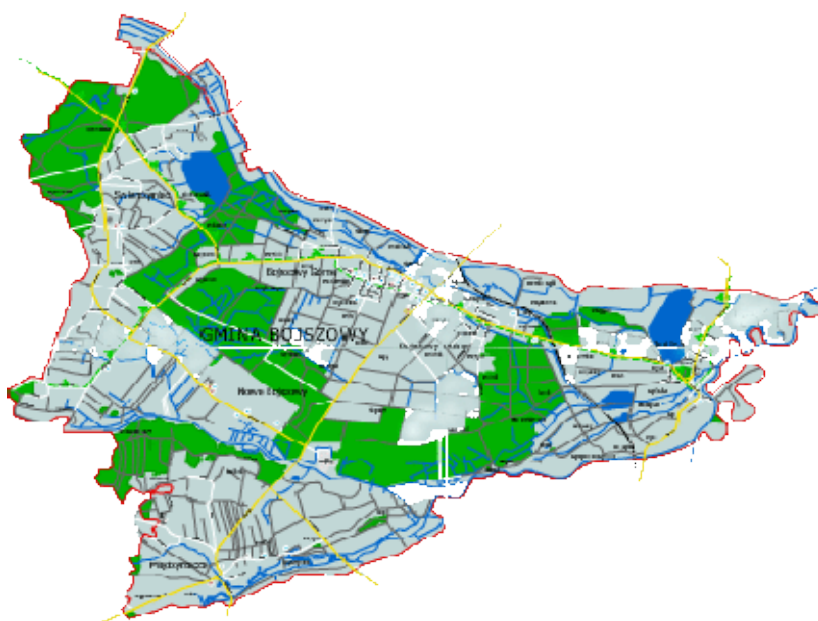
¹ Dz. U. z 2008 r. Nr 38, poz. 220 z późn. zm.

III. Charakterystyka miejscowości Jedlina

1. Położenie, przynależność administracyjna, powierzchnia

Jedlina jest jedną z pięciu miejscowości tworzących Gminę Bojszowy, która położona jest w środkowo-wschodniej części województwa śląskiego. Gmina ta, jako ośrodek lokalny o funkcjach mieszkalnej i rolnej stanowi zespół wiejskich jednostek urbanistycznych - Bojszowy, Bojszowy Nowe, Jedlina, Międzyrzecze i Świerczyniec. Taki układ jest kontynuacją historycznego rozdziału poszczególnych miejscowości. W gminie nie ma podziału na sołectwa. Miejscowości wchodzące w skład gminy stanowią odrębne całości, a rozdzielają je rzeki lub obszary leśne, zaś łączą drogi o zasięgu wojewódzkim i lokalnym. Gmina Bojszowy położona jest w granicach historycznej Ziemi Pszczyńskiej.

Mapa gminy Bojszowy



www.bojszowy.pl

Gmina Bojszowy - w wyniku reformy administracyjnej z 1999 roku - wraz z Bieruniem, Lędzinami, Imielinem i Chełmem Śląskim tworzą powiat bieruńsko-lędziński, który zajmuje 15 670 ha i liczy 55,5 tys. mieszkańców. Powierzchnia Gminy Bojszowy wynosi 3 407 ha. Gminę zamieszkuje 6 925 mieszkańców².

² Stan nadzień 31.12.2009 r. Źródło: Ewidencja Ludności, Urząd Gminy Bojszowy.

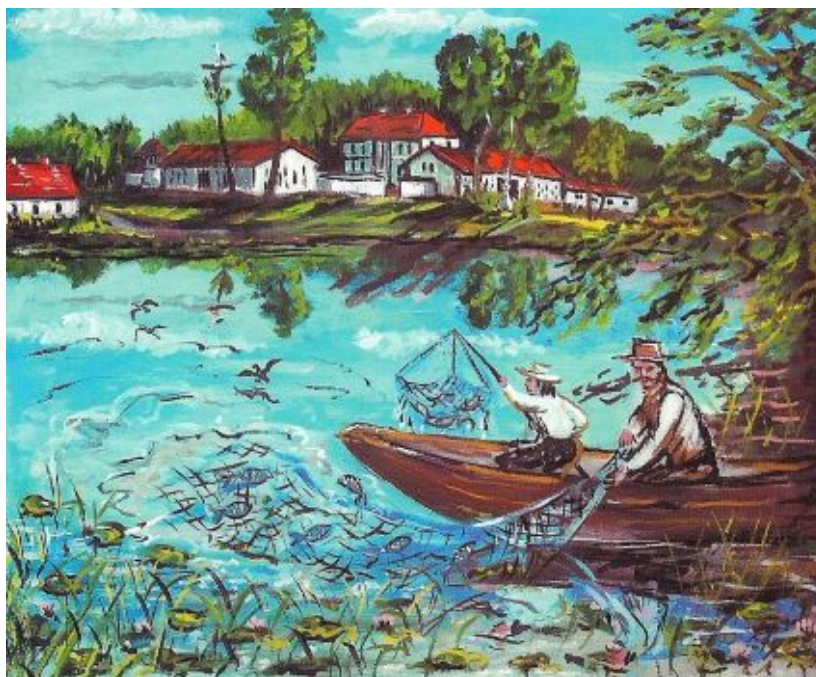
Gmina Bojszowy sąsiaduje z gminami: Tychy, Bieruń, Oświęcim, Pszczyna, Miedźna i Kobiór. Bliskość aglomeracji katowickiej sprawia, że jest ona atrakcyjnym obszarem na mapie województwa śląskiego. Jej teren nie jest obciążony ważnymi szlakami komunikacyjnymi, w tym tranzytowymi, bliskość rozległych lasów i nieodległych gór zapewniają korzystne warunki do wypoczynku. Nie bez znaczenia jest też położenie gminy w bezpośrednim sąsiedztwie miasta Tychy i funkcjonującej tam strefy ekonomicznej oraz związanych z tym faktem możliwościami stworzenia bazy szeroko pojętych usług dla mieszkańców Śląska. Gmina dysponuje własnymi terenami, które oferuje inwestorom budownictwa mieszkaniowego, drobnego nieuciążliwego przemysłu i usług.



Jedlina to urokliwa miejscowość o zabudowie zgrupowanej w zlewisku Wisły i Gostyni. Życie mieszkańców Jedliny skupione jest wokół kaplicy św. Jana Nepomucena, gdzie mieści się również świetlica środowiskowa prowadzona przez Gminny Ośrodek Pomocy Społecznej w Bojszowach, a w bezpośrednim sąsiedztwie – boisko - miejsce imprez sportowych i kulturalnych oraz budynek dawnej szkoły podstawowej. Obecnie w budynku tym mieści się filia Gminnego Przedszkola w Bojszowach oraz pomieszczenia adaptowane na mieszkania socjalne.

2. Rys historyczny

Nazwa wsi Jedlina –wywodzi się z „jedlina” – jodła, las jodłowy. Odnotowana w 1587 roku. Posiadłość kolejnych właścicieli: Promniców, Zborowskich, Eissenbachów, von Schippów i in.. Znajdują się tu ujścia rzek Gostyni, Korzeńca i Pszczyнки.



Przed połowami na Stawie Świętojańskim w Jedlinie. W tle zamek i dwór.

Obraz Józefa Kłyka namalowany w 1992 r.

Lasy bojszowskie stanowiące niewielką część Puszczy Pszczyńskiej, ciągnęły się do końca XVI wieku nieprzerwanym pasmem na wschód aż do brzegów Wisły i wypełniały cały obszar między rzeką Gostynią na północy, a rzeką Korzyniec na południu. W tych lasach dominowały jodła i świerk, stąd nazwa Jedlina. O tych jedlinach mówi dokument z dnia 8 czerwca 1587 roku, w którym używa się zwrotu: *nad Wisłą, w jedlinie można ścinać drzewo...* Osadnicy, nie szczędząc sił karczowali jedną połąć za drugą. Z roku na rok powiększali porębę sposobioną pod uprawy rolnicze. Pojawiły się pierwsze zagrody chałupników, które z biegiem czasu utworzyły osadę. Jej powstanie wiąże się z osobą Zygryda Promnica, który w 1643 roku nabył Jedlinę od właściciela Bojszów Andrzeja Zborowskiego. Pierwszy pan jedliński zbudował folwark z drewnianym dworkiem, młyn nad Wisłą i przede wszystkim wielkie nadzieje na krociove zyski wiązał z wielicką solą.

Życie tej wsi liczącej kiedyś kilkanaście gospodarstw chałupniczych było nierozzerwalnie splecione z losami rzeki - Wisły. Rozpędzona na beskidzkich stokach, tu na jedlińskich meandrach ogromnie kaprysiła. Często wzbierała, zagrażając ludziom i dobytkowi. Powodzie w Jedlinie zawsze były pełne grozy i strat.

Ale Wisła to nie tylko wylewy – to przede wszystkim burzliwe dzieje wsi. Ta rzeka dzieliła ludzi. Albo była granicą między księstwami albo granicą między monarchiami. Od 1494 roku ta rubież Bojszów stała się na dobre przygraniczną i taką pozostała aż do 1922 roku.

W latach powstań w Jedlinie, nad Wisłą rozegrał się dramatyczny bój powstańców bojszowskich z grenszucem. W niedzielę 17 sierpnia 1919 roku we wczesnych godzinach rannych doszło do rozbrojenia miejscowej placówki straży granicznej. Tutaj władza powstańców i duch bojowy trwał najdłużej, bo do wtorku 19 sierpnia. Dopiero w tym dniu udało się wyprzeć powstańców za Wisłę.

A ostatnia wojna... To chyba najczarniejszy rozdział w życiu Jedliny. W tej wojnie nikt nie mógł liczyć na to, że przeżyje ten okres lekko, unikając życiowych katastrof.

Na początku 1940 roku pojawiły się w Jedlinie rodziny przymusowo wysiedlone spod Brzezinki, Oświęcimia i Babic, szukając u miejscowych ludzi dachu nad głową. Na przeciwległym brzegu Wisły bowiem, za sprawą hitlerowskich odnowicieli świata poczęła wyrastać złowroga budowla – obóz koncentracyjny Auschwitz – Birkenau.

Na wielkim zakręcie historii znalazła się Jedlina na początku lat siedemdziesiątych XX wieku. Z wyglądu była to jeszcze wieś, ale z przyporządkowania administracyjnego stanowiła podmiejską część Tychów – jednego z największych pod względem obszaru miasta w Polsce.

Postawą utrzymania prawie stu rodzin był wielki przemysł, zwłaszcza praca w kopalniach Ziemowit, Piast i Czczott.

Dziś Jedlina jest miejscowością murowaną, liczącą ponad dziewięćdziesiąt domów. Jedlina to miejscowość pełna uroków i można by ilustrować jej plenerami niejedną ze znanych książek, tak jak czyni w swych filmach, obrazach i rysunkach Józef Kłyk – sławny bojszowianin³.

³ Na podstawie „Nasze dziedzictwo” Alojzego Łysko, Bojszowy 2005.

Nazwy terenowe występujące do dziś w Jedlinie⁴

Bagna – część Lasu Jedlińskiego położona na północnym brzegu starego Korzyńca, dziś Łąkawki. Zasilane są wodami z licznych źródeł, tu zwanych studzienkami. Źródła zanikły po 1985 roku, gdy w pobliskiej Woli wybudowano kopalnię węgla „Czczott”. Kopalnię zamknięto w 2000 roku, co pozostawiło na Bagnach księżycowy krajobraz.

Koło – miejsce okrągłe, pole w zakolu rzeczonym. Pola dworskie położone w zakolach Starej Wisły w Jedlinie – na południowy-wschód od centrum wsi.

Łąkawka – rów odwadniający podmokłe łąki. Koryto starego Korzyńca odwadniające łąki o nazwie Strugi oraz leśne Bagna. Płyńcie od Lasu Jedlińskiego do centrum Jedliny. Dawniej jej wody poruszały młyn Norasa.

Pioski – grunt ubogi, piaszczysty. W Bojszowach znajdują się dwa miejsca o tej nazwie: na Świerczyńcu – pola wzdłuż potoku Dąbrowica i w Jedlinie – południowy brzeg Przykopy Młyńskiej. Na Pioskach w Jedlinie od XVI wieku pracował Młyn Piaskowy. Dziś na Piosku rośnie las posadzony tu w pierwszej połowie XX wieku.

Stawy – nazwa określająca ogólnie stawy w Jedlinie, na Świerczyńcu i w Woli. Kiedyś również w Bojszowach. Razem było ich kilkanaście. Większość istnieje nadal w stanie osuszonym ze względu na brak czystej wody.

Strugi – łąki nad korytem starego Korzyńca (Łąkawka) na południowym skraju Jedlińskiego Lasu. Obecnie dzikie trawy i zarośla.

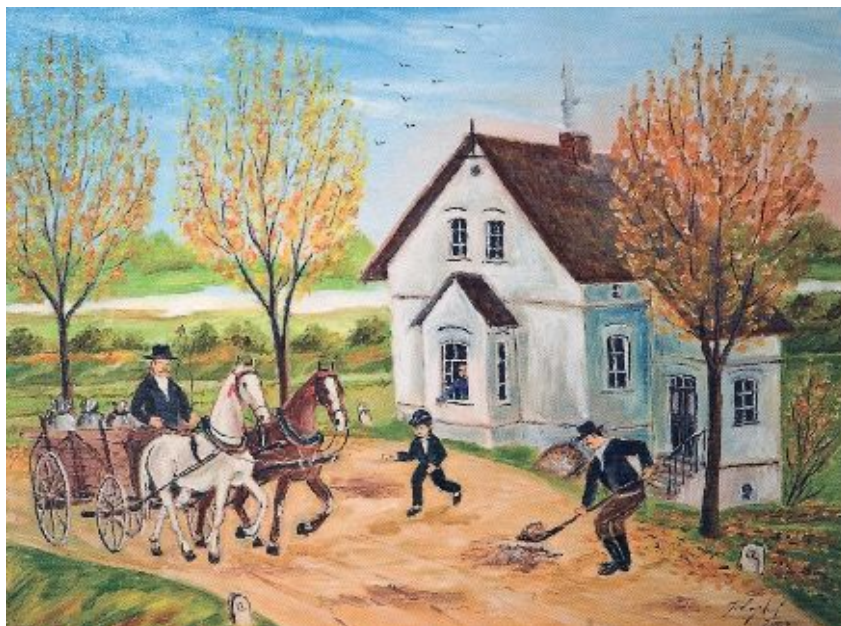
Wyspa – niewysoki kopiec porośnięty sośnicą i brzezina w środku okrągłego stawu znajdującego się w Lesie Jedlińskim, w pobliżu Przygonu i drogi wiodącej pod Korzyniec.

Przywiśle – domy, teren przy rzece Wiśle. Skupisko kilku domów pod wiślanym wałem w Jedlinie.

Lotnisko – połączenie pól jedlińskich po zachodniej stronie wsi, gdzie od lutego do maja 1945 roku istniało rosyjskie lotnisko polowe. Idea tego lotniska, tym razem cywilnego ożyła po wojnie, lecz na pracach geodezyjnych się skończyło.

Myto – miejsce poboru opłat za korzystanie z drogi (cło), rzeki (pletne). Na obszarze gminy Bojszowy żywe są dwie nazwy: Myto Jedlińskie (przed Mostem Wolskim nad Pszczyńką), Myto Jajościańskie (za Mostem Bojszowskim nad Gostynią). Całkowicie zamarła nazwa Myta Bojszowskiego (przy Moście Nowobojszowskim nad Korzyńcem).

⁴ Na podstawie „Skarby historii. Nazwy miejscowe i terenowe w Bojszowach” Aleksander i Alojzy Lysko, Bojszowy 2007.



Myto jedlińskie. Obraz olejny Józefa Kłyka namalowany w 2008 r.

Nasyp – nazwa pojawiła się w latach osiemdziesiątych XX wieku, gdy przez obszar Bojszów Dolnych i Jedliny poprowadzono kolej do nowo wybudowanej kopalni węgla „Czczott” w Woli. Tory ułożono na bardzo wysokim nasypie, który zakłócił północny krajobraz Bojszów Dolnych i południowo-zachodniej Jedliny.

Spalenisko – miejsce, gdzie spalił się dom, las itd. Część Lasu Jedlińskiego spalona działaniami wojennymi. Po wojnie zalesiona. Dziś dojrzały las. Nazwa żyje w pamięci najstarszych.

Staro Leśniczówka – miejsce w Jedlińskim Lesie, gdzie do 1960 roku znajdowała się leśniczówka jedlińska. Zachowały się resztki zabudowań. Miejsce demonologiczne. W 2007 roku postawiono tam figurę św. Huberta.

Wały – wzdłuż wszystkich rzek płynących przez obszar gminy usypane są wały ochronne przed powodzią. Najwyższe przy Wiśle w Jedlinie. Są też Wały Gostyńskie, Wały przy Korzeńcu.

Zalew – teren zalany przez wodę. To liczne na obszarze gminy miejsca zalane wodą wskutek obniżenia terenu pod wpływem eksploatacji górniczej. Po pracach melioracyjnych – zalewy nikną. Lecz jeden w Jedlinie – od 1985 roku utrzymuje się.

3. Demografia

Jedlina stanowi piątą miejscowość jeśli chodzi o liczbę mieszkańców w Gminie Bojszowy. Według danych z Ewidencji Ludności Urzędu Gminy Bojszowy, na koniec 2009 roku Jedlinę zamieszkiwało 462 osób, co stanowi 6,7 % populacji całej gminy. W przeciągu dziesięciu lat liczba mieszkańców nieznacznie wzrasta, co przedstawia tabela nr 1. Tabela ta pokazuje liczbę ludności zameldowanej na pobyt stały w Jedlinie na tle całej gminy oraz na tle pozostałych miejscowości.

Tabela nr 1 Liczba ludności w Gminie Bojszowy w latach 2000-2009*

L.p.	Miejscowość	LATA									
		2000	2001	2002	2003	2004	2005	2006	2007	2008	2009
1.	Gmina Bojszowy	6097	6193	6277	6389	6436	6511	6590	6699	6817	6925
2.	Bojszowy	2969	3016	3063	3100	3131	3164	3212	3293	3336	3382
3.	Bojszowy Nowe	1130	1152	1163	1178	1174	1185	1183	1187	1202	1208
4.	Międzyrzecze	720	713	720	735	746	754	759	756	768	777
5.	Świerczyniec	854	874	893	935	941	960	969	1010	1059	1096
6.	Jedlina	424	438	438	441	444	448	467	453	452	462

* Dane przedstawiają stan na 31.XII danego roku
Źródło: Ewidencja Ludności, Urząd Gminy Bojszowy

Od 2000 roku do 2009 roku w Jedlinie przybyło 9 mieszkańców. Potwierdza to zestawienie przyrostu naturalnego na przestrzeni 10 lat (tabela nr 2), z której wynika, że w danym okresie w Jedlinie urodziło się 54 dzieci, natomiast zmarło 45 osób.

Tabela nr 2. Liczba urodzeń i liczba zgonów w miejscowości Jedlina

L.p.	Jedlina			
	Lata	Liczba ludności na 31.XII danego roku	URODZENIA	ZGONY
1.	2000	424	4	5
2.	2001	438	8	3
3.	2002	438	1	4
4.	2003	441	4	4
5.	2004	444	5	5
6.	2005	448	7	4
7.	2006	467	10	2
8.	2007	453	3	8

9.	2008	452	4	6
10.	2009	462	8	4

źródło: Ewidencja Ludności, Urząd Gminy Bojszowy

Przyrost naturalny to różnica pomiędzy liczbą urodzeń żywych a liczbą zgonów w danym okresie. Jedlinę cechuje niewielki, a w niektórych latach nawet ujemny przyrost naturalny.

4. Struktura przestrzenna gminy

Gmina Bojszowy jest ośrodkiem charakteryzującym się przede wszystkim funkcją mieszkalną i małą koncentracją miejsc pracy.

- Na terenach wyznaczonych pod budownictwo mieszkaniowe dopuszcza się lokalizację
- zabudowy mieszkaniowej o niskiej intensywności,
 - usług, handlu, gastronomii i infrastruktury technicznej,
 - zakładów rzemieślniczych nieuciążliwych dla środowiska i otoczenia,
 - dróg, ulic i urzędzeń obsługi komunikacji,
 - sieci i urzędzeń infrastruktury technicznej,
 - zieleni urządzonej i izolacyjnej.

Zgodnie z zapisami *Studium uwarunkowań i kierunków zagospodarowania przestrzennego Gminy Bojszowy* (kwiecień 2000 r.) utrzymuje się strukturę przestrzenną gminy związaną z układem sieci rzek i potoków oraz wzbogaconą o nowe elementy. W strukturze przestrzennej gminy wyznacza się następujące składowe:

1. EKOLOGICZNY SYSTEM OBSZARÓW CHRONIONYCH – ukształtowany w oparciu o:
 - Doliny rzeczne Wisły, Gostynki, Korzyńca, Pszczyńki,
 - Doliny istniejących potoków Młyński Rów, Łękawka, Dąbrowica oraz innych bez nazwy,
 - Pasma leśne ciągnące się w centrum gminy od Świerczyńca do Jedliny,
 - Wyznaczone tereny rolniczej przestrzeni produkcyjnej z zadrzewieniami śródpolnymi.
2. PASMO OSADNICZE BOJSZOWY STARE ciągnące się od ul. Trzciniowej na zachodzie, do linii kolejowej z byłą KWK „CZECZOTT” na wschodzie z odejściem na południe wzdłuż ul. Gościnniej (droga wojewódzka nr 931).

3. PASMO OSADNICZE ŚWIERCZYNIEC – BOJSZOWY NOWE ciągnące się od ul. Złoty Łan na północy, wzdłuż ul. Barwnej i ul. Ruchu Oporu do terenów leśnych przy ul. Żubrów (droga wojewódzka nr 931).
4. MIEJSCOWOŚĆ MIĘDZYRZECZE, kształtuje się w zwarty układ gniazdowy.
5. MIEJSCOWOŚĆ JEDLINA, kształtująca się w skoncentrowany zespół osadniczy po obu stronach ul. Skromnej.



Zdjęcie Jedliny z lotu ptaka – widok na skrzyżowanie ulic Skromnej, Wolskiej, Bojszowskiej i ks. Grycmana, fot. Jacek Filipiak

IV. Inwentaryzacja zasobów służących odnowie miejscowości Jedlina

1. Zasoby przyrodnicze

Zgodnie z pismem Wojewody Katowickiego z dnia 24 listopada 1998 r. Nr Ar. III/1-4/7322/6-1/98 na terenie gminy Bojszowy nie występują pomniki przyrody oraz inne obiekty objęte ochroną prawną na mocy zarządzenia Ministra Ochrony Środowiska, Zasobów Naturalnych i Leśnictwa oraz Rozporządzenia Wojewody Katowickiego.

W Jedlinie drzewostan, który kwalifikowałby się do ochrony to dęby szypułkowe:

- dąb szypułkowy – ujście potoku Łękawka przy ul. Nasypowej
- dęby szypułkowe – przy ul. Świętojańskiej na skraju użytku ekologicznego,



Fot. Starorzecze Wisły w Jedlinie

Dużym walorem gminy, w tym też Jedliny jest jej krajobraz, który cechuje się otwartością i dalekimi perspektywami zwieńczonymi zwykle wstęgami lasów.

2. Ekologia

Wszystkie miejscowości Gminy Bojszowy, w tym Jedlina zostały wyposażone w system wodociągowy co pozwala korzystać z centralnie dostarczanej wody każdemu gospodarstwu. W chwili obecnej z wodociągu korzysta około 95% mieszkańców, a pozostali nieliczni mieszkańcy czerpią wodę z własnych studni.

Sytuacja ciągłego rozwoju sieci wodociągowej wymusiła konieczność rozwiązania problematyki oczyszczania ścieków. Od powstania Gminy Bojszowy w 1991 roku realizowany jest program odbioru i unieszkodliwiania ścieków na terenie wszystkich miejscowości. Do chwili obecnej skanalizowano miejscowości Jedlina, Międzyrzecze, Bojszowy, Bojszowy Nowe i po części Świerczyniec.

Budowa oczyszczalni i kanalizacji w Jedlinie rozpoczęła się we wrześniu 1993 r., a zakończyła w grudniu 1994 r. System kanalizacyjny obejmuje 93 budynki zwartej zabudowy i 2 budynki oddalone od głównych kolektorów wyposażone w indywidualny system oczyszczania ścieków. Oczyszczalnia wyposażona jest w 2 bioreaktory typu TMB x 720 o wydajności średniej 90m³/d. Technologia oparta jest na zasadzie złóż zraszanych niskoobciążonych. Osady z osadników unieszkodliwiane są na oczyszczalni w Bojszowach. Sieć kanalizacyjna jest ciśnieniowa, ścieki tłoczone są do oczyszczalni poprzez układ pompowni.



Oczyszczalnia ścieków w Jedlinie przy ul. Wolskiej

Zdjęcie: Małgorzata Gembołyś

Działania z zakresu gospodarki wodno-ściekowej uzupełniają inwestycje mające na celu ochronę powietrza oraz prawidłową gospodarkę odpadami.

Od 2003 roku do 2007 roku Gmina Bojszowy realizowała *Program ograniczenia niskiej emisji*. Miał on na celu likwidację ogrzewania budynków poprzez indywidualne instalacje centralnego ogrzewania piecami węglowymi, gdzie głównym surowcem jest węgiel. Wytwarzanie energii z węgla w komunalnych i indywidualnych kotłowniach lokalnych jest nierozdzielnie związane z powstawaniem niskiej emisji. Głównym kierunkiem modernizacji ogrzewnictwa jest wymiana starych, niskowydajnych kotłów na nowoczesne kotły węglowe w technologii bezdymnego spalania węgla. W latach 2003-2007 w Jedlinie w ramach w/w programu wymieniono 30 pieców oraz zainstalowano kolektory słoneczne w 4 budynkach mieszkalnych.

Na terenie Gminy Bojszowy działają 3 firmy w zakresie bezpiecznego dla środowiska usuwania odpadów komunalnych. Mieszkańcy podpisują umowy z wybraną przez siebie firmą. Raz w roku gmina organizuje tzw. „wystawki”, w czasie których mieszkańcy mogą

pozbyć się odpadów wielkogabarytowych oraz akcją zbiórki zużytego sprzętu elektrycznego i elektronicznego.

3. Infrastruktura techniczna

3.1. Zaopatrzenie w wodę

Jedlina wyposażona jest w system wodociągowy, co pozwala korzystać z centralnie dostarczanej wody każdemu gospodarstwu. Do sieci wodociągowej podłączeni są prawie wszyscy mieszkańcy. Gmina Bojszowy zaopatrywana jest w wodę z wodociągu administrowanego przez Rejonowe Przedsiębiorstwo Wodociągów i Kanalizacji S.A. w Tychach.

RPWiK w Tychach S.A. prowadzi na terenie Gminy Bojszowy działalność w zakresie zbiorowego zaopatrzenia w wodę przeznaczoną do spożycia. Spółka zapewnia ciągłą obsługę systemu wodociągowego, będącego w jej posiadaniu i dba o utrzymanie wymaganych prawem standardów jakości wody, przeznaczonej do picia oraz sprawność techniczną posiadanych urządzeń. Stara sieć sukcesywnie wymieniana jest na nową w ramach prac modernizacyjnych.

Sytuacja ciągłego rozwoju sieci wodociągowej wymusiła konieczność rozwiązywania problematyki oczyszczania ścieków. W grudniu 1994 r. oddano do użytku oczyszczalnię wraz z kanalizacją w Jedlinie.

3.2. Elektroenergetyka i ciepłownictwo

Gmina Bojszowy nie posiada własnego źródła energii elektrycznej. Bezpośrednią obsługę odbiorców bytowo-komunalnych i przemysłowych gminy zapewnia rozbudowany układ sieci średnich i niskich napięć. Jakość dostarczanej energii elektrycznej jest dobra, niezadowolające dla odbiorców są jednak zbyt częste przerwy w dostarczaniu energii.

Gmina Bojszowy nie jest zgazyfikowana. Obecnie gaz doprowadzony jest do granic gminy z Bieruniem. Problem zaopatrzenia w ciepło, ze względu na charakter zabudowy, rozwiązywany jest indywidualnie, przez lokalne kotłownie. Piece opalane są głównie węglem.

3.3. Skomunikowanie

Jedlina posiada 10 ulic gminnych, których wykaz przedstawia tabela nr 3. Aktualny stan infrastruktury drogowej w Jedlinie wymaga dalszych nakładów finansowych, szczególnie w zakresie poprawy bezpieczeństwa, w tym budowy chodników.

Poza tym Jedlina posiada 3 drogi powiatowe. Są to ul. Wolska, ul. Skromna oraz ul. Bojszowska.

Tabela nr 3. Wykaz ulic w Jedlinie

L.p.	Nazwa ulicy	Kategoria zarządzania	Rodzaj nawierzchni	Szerokość mb	Długość mb	Powierzchnia m ²
1.	Ks. Grycmana	Własność gminy	Nakładka asfaltobetonowa	3,5	280,0	980,0
2.	Świętojańska	Własność gminy	Nakładka asfaltobetonowa	3,5	208,0	728,0
3.	Bratków	Własność gminy	Nakładka asfaltobetonowa	3,0	84,0	252,0
4.	Wałowa	Własność gminy	Nakładka asfaltobetonowa	3,0 4,0	400,0 405,0	1200,0 1620,0
5.	Stawowa	Własność gminy	Nakładka asfaltobetonowa	3,0	227,0	681,0
6.	Chłopska	Własność gminy	Nakładka asfaltobetonowa	3,0	135,0	405,0
7.	Kłosowa	Własność gminy	Nakładka asfaltobetonowa	3,0	782,0	2346,0
8.	Wiślana	Własność gminy	Nakładka asfaltobetonowa	3,0	185,0	555,0
9.	Łęgowa	Własność gminy	Nakładka asfaltobetonowa	4,2	195,0	819,0
10.	Nasypowa	Własność gminy	Nakładka asfaltobetonowa	3,0	605,0	1815,0

Źródło: Urząd Gminy Bojszowy, Referat Infrastruktury Technicznej, Społecznej i Edukacji

Dojazd do sąsiadujących miejscowości (Bieruń, Pszczyna, Tychy) umożliwia mieszkańcom Gminy Bojszowy, w tym Jedliny, Przedsiębiorstwo Komunikacji Samochodowej i Spedycji Oświęcim S.A.

Przez Jedlinę kursuje 1 linia autobusowa: linia 574: Tychy – Bieruń Nowy.



Skrzyżowanie ulic Skromnej, Wolskiej, Bojszowskiej i ks. Grycmana w Jedlinie
Zdjęcie: Małgorzata Gembołyś

4. Obiekty i tereny w Jedlinie

Jedlina nie posiada rynku, skwerów czy wydzielonego centrum. Wśród mieszkańców gminy funkcjonuje nazwa rynek jako wskazanie centrum wsi, które rozciąga się od skrzyżowania ulic Skromnej, Wolskiej, Bojszowskiej i ks. Grycmana. W obrębie skrzyżowania znajduje się kościół p.w. św. Jana Nepomucena, w tym samym budynku świetlica środowiskowa prowadzona przez Gminny Ośrodek Pomocy Społecznej w Bojszowach, obok boisko sportowe, plac zabaw dla najmłodszych, Park Zamkowy oraz dom weselny. W bezpośrednim sąsiedztwie znajduje się tam także budynek byłej szkoły podstawowej, w którym obecnie mieści się oddział przedszkolny.

Na terenie Jedliny znajdują się kapliczki i krzyże przydrożne świadczące o wielowiekowej przynależności tutejszej ludności do wiary chrześcijańskiej. Cenna zabytkowa figura znajduje się w następującym miejscu:

Figura „Święty Jan Nepomucen” – Jedlina ul. Bojszowska. Figura wzniesiona w drugiej połowie XIX w.



Zdjęcie: Figura św. Jana Nepomucena, fot. Małgorzata Gembołyś

5. Gospodarka i rolnictwo

W lipcu 2010 roku w Gminie Bojszowy zarejestrowanych było 358 podmiotów gospodarczych, z tego 19 w Jedlinie. Wynika z tego, że co 19 firma zarejestrowana w gminie prowadzi działalność w miejscowości Jedlina. Główne kierunki działalności przedsiębiorców to: transport towarów, usługi przewozowe, handel, budownictwo. W większości są to małe firmy rodzinne należące do sektora prywatnego, czyli osoby fizyczne prowadzące działalność gospodarczą.

W Jedlinie w gospodarstwie rolnym gospodaruje ok. 33 rolników. Rolnictwo jest głównym źródłem utrzymania dla 1 gospodarstwa domowego, pozostali dodatkowo utrzymują się pracując w firmach, przedsiębiorstwach lub na kopalni.

6. Infrastruktura oświatowo-kulturalna

6.1. Oddział przedszkolny

W Gminie Bojszowy funkcjonuje Gminne Przedszkole w Bojszowach oraz oddziały tego przedszkola: w Świerczyńcu, w Międzyrzeczu oraz w Jedlinie.

Do oddziału przedszkolnego w Jedlinie w roku szkolnym 2009/2010 uczęszczało 13 dzieci (7 – 4 –latków, 4 – 5-latków, 2 -6-latków). W jedlińskim przedszkolu pracuje jeden nauczyciel. Do dyspozycji dzieci jest sala zabaw, łazienka, szatnia oraz ogród przedszkolny z piaskownicą, huśtawką, zjeżdżalnią i szafasem.

W Jedlinie nie ma szkoły podstawowej ani gimnazjum. Dzieci i młodzież jest dowożona do w/w szkół do miejscowości Bojszowy.

6.1. Świetlica środowiskowa

Świetlica środowiskowa w Jedlinie powstała 1 września 2008 r. Na utworzenie placówki Gminny Ośrodek Pomocy Społecznej w Bojszowach pozyskał środki z Regionalnego Ośrodka Polityki Społecznej Województwa Śląskiego oraz z budżetu gminy.

Codziennie do świetlicy przychodzi ok. 26 dzieci, którymi opiekują się dwie wychowawczynie. W ramach zajęć odbywają się m.in.: konkursy, gry i zabawy, turnieje sportowe, ogniska, wyjazdy na basen, karaoke, wycieczki, spotkania z biblioteką oraz kółka plastyczne.

Celem świetlicy jest:

- ❖ Zapewnienie bezpieczeństwa dzieciom,
- ❖ Zapewnienie terapii wychowawczej zapobiegającej uzależnieniom,
- ❖ Wdrażanie do prawidłowego pełnienia ról społecznych,
- ❖ Łagodzenie niedostatków wychowawczych w rodzinie,
- ❖ Eliminowanie zaburzeń zachowania,
- ❖ Pomoc w odrabianiu zadań domowych.

Świetlica w Jedlinie stawia przed sobą realizację następujących zadań:

- ❖ Wyzwalanie umiejętności prawidłowego organizowania sobie czasu wolnego,
- ❖ Stworzenie warunków do samorealizacji,
- ❖ Wdrożenie do właściwego wyboru zdrowego trybu życia,
- ❖ Nabycie umiejętności odmowy sięgania po narkotyki, alkohol i papierosy,

- ❖ Stwarzanie warunków do nabywania umiejętności interpersonalnych i zgodnego przebywania w grupie,
- ❖ Rozwijanie zachowań kultury bycia i życia dnia codziennego,
- ❖ Pogłębienie, utrwalenie umiejętności i pozytywnych postaw,
- ❖ Korygowanie i wyrównywanie braków w zakresie umiejętności czytania i pisania.



Zdjęcie przedstawia wnętrze świetlicy środowiskowej w Jedlinie
Zdjęcie archiwum Gminnego Ośrodka Pomocy Społecznej w Bojszowy

7. Turystyka i rekreacja

7.1. Boisko sportowe

W Jedlinie znajduje się boisko sportowe zlokalizowane przy ulicy Wolskiej. Boisko to wykorzystywane jest do rozgrywek sportowych przez dzieci i młodzież oraz do organizacji imprez kulturalno-rozrywkowych, np. dożynki gminne, festyny środowiskowe.

7.2. Ścieżki rowerowe

Przez Gminę Bojszowy, w tym przez Jedlinę przebiegają liczne ścieżki rowerowe, zarówno te o zasięgu lokalnym, jak i powiatowym. Wykorzystują one tereny leśne, istniejące szlaki turystyczne, ścieżki i drogi polne, a także mniej ruchliwe ulice.

7.3. Plac zabaw

Jedlina posiada plac zabaw, który mieści się w sąsiedztwie kościoła p.w. św. Jana Nepomucena na terenie boiska sportowego. W 2009 roku został on zmodernizowany dzięki pozyskaniu przez Gminę Bojszowy środków z Programu Odnowy Wsi Województwa Śląskiego w ramach Przedsięwzięć Odnowy Wsi. Dzięki modernizacji placu zostało stworzone miejsce do aktywnego spędzania wolnego czasu dzieci i młodzieży, a w szczególności upowszechnianie wśród najmłodszego społeczeństwa aktywnego stylu życia, który w konsekwencji ma wpływ na poprawę stanu zdrowia. Plac zabaw jest miejscem ogólnodostępnym dla wszystkich mieszkańców.



Plac zabaw w Jedlinie
fot. Małgorzata Gembołyś

V. Analiza SWOT

Misja miejscowości: Trwały i zrównoważony rozwój społeczny i podniesienie jakości infrastruktury technicznej

Mocne strony	Słabe strony
<ul style="list-style-type: none"> a) Atrakcyjne usytuowanie geograficzne b) Korzystne położenie w bliskiej odległości od dużych miast (Tychy, Katowice, Bielsko-Biała, Oświęcim) c) Dobrze rozwinięta infrastruktura wodociągowa d) Dobrze rozwinięta infrastruktura kanalizacyjna e) Niski udział terenów zdegradowanych i nieużytków w całkowitej powierzchni miejscowości f) Posiadanie ścieżek rowerowych g) Korzystne warunki do rozwoju budownictwa jednorodzinnego (atrakcyjna lokalizacja działek) h) Bogata oferta w zakresie terenów inwestycyjnych i) Śląski etos pracy j) Przywiązanie do tradycji k) Zakorzenione poczucie śląskich wartości l) Dbłość o posesje m) „Brak” poważniejszych patologii typowych dla środowisk miejskich 	<ul style="list-style-type: none"> a) Niezadawalający stan infrastruktury drogowej oraz brak wystarczających środków na prace remontowo-modernizacyjne b) Brak obiektu spełniającego funkcję centrum kultury c) Zbyt słabe wykorzystanie walorów turystyczno-krajobrazowych miejscowości d) Brak gospodarstw agroturystycznych e) Brak obiektu sportowo-rekreacyjnego
Szanse	Zagrożenia
<ul style="list-style-type: none"> a) Korzystne położenie w bliskiej odległości od Beskidów, jako miejsca wypoczynku, uprawiania sportu i rekreacji b) Dostępność środków z Unii Europejskiej stwarza możliwość finansowania inicjatyw podejmowanych przez samorząd, przedsiębiorców oraz organizacje pozarządowe c) Rozwój miast sąsiadujących szansą na przyciągnięcie inwestorów i turystów d) Nasilające się zjawisko rozwoju budownictwa mieszkaniowego e) Dobrze rozwinięta baza szkolnictwa 	<ul style="list-style-type: none"> a) Brak wystarczających środków w budżecie gminy w stosunku do potrzeb miejscowości b) Niska świadomość ekologiczna przejawiająca się stosowaniem najtańszych, nieekologicznych rozwiązań w zakresie ogrzewania i gospodarki odpadami c) Bierność grup społecznych szczególnie zagrożonych negatywnymi procesami społecznymi, d) Pogłębiające się zjawisko polaryzacji społecznej

<p>średniego i wyższego w regionie</p> <p>f) Postępująca zmiana modelu zachowań społecznych (wzrost aktywności na rynku pracy: samozatrudnienia, mobilność pracowników)</p> <p>g) Korzystna sytuacja gospodarcza kraju i regionu skutkująca ciągłą poprawą warunków na rynku pracy</p> <p>h) Rozwój infrastruktury komunikacyjnej regionu (drogi, lotniska w Pyrzowicach i Balicach)</p> <p>i) Postępująca informatyzacja ułatwiająca dostęp do zasobów informacyjnych</p>	
--	--

VI. Opis planowanych zadań inwestycyjnych i przedsięwzięć aktywizujących społeczność lokalną w latach 2010-2017

1. Priorytety odnowy miejscowości

Realizacja zadań wskazanych w Planie Odnowy Miejscowości na terenie miejscowości Jedlina wpłynie pozytywnie na jakość życia jej mieszkańców. Wszystkie te zadania mają na celu zwiększenie atrakcyjności turystycznej i inwestycyjnej Jedliny. Wyznaczając planowane do realizacji w najbliższych siedmiu latach zadania, społeczność Jedliny kierowała się następującymi priorytetami:

A. ROZWÓJ INFRASTRUKTURY SPOŁECZNO-REKREACYJNEJ

1. Modernizacja i uporządkowanie istniejącego parku.
2. Uporządkowanie istniejących terenów zielonych.
3. Modernizacja istniejących terenów będących miejscem wypoczynku.

B. POPRAWA STANU INFRASTRUKTURY DROGOWEJ

1. Modernizacja dróg lokalnych.
2. Budowa chodników.
3. Współdziałanie przy modernizacji dróg powiatowych.

C. POPRAWA WARUNKÓW I JAKOŚCI ŻYCIA MIESZKAŃCÓW

1. Zagospodarowanie przestrzenne gminy.
2. Działania na rzecz powstania nowych miejsc pracy poprzez tworzenie nowych firm przy wykorzystaniu środków z Unii Europejskiej oraz tworzenie dogodnych warunków inwestowania
3. Zapewnienie atrakcyjnych form spędzania czasu wolnego poprzez stworzenie dogodnego dostępu do infrastruktury sportowej, rekreacyjnej i kulturalnej.

D. POPRAWA STANU ŚRODOWISKA NATURALNEGO

1. Modernizacja infrastruktury kanalizacyjnej.
2. Uporządkowanie gospodarki odpadami w gminie.

2. Przedsięwzięcia i zadania inwestycyjne realizujące proces odnowy miejscowości Jedlina

	Opis planowanych zadań na lata 2010-2017	Cele projektu	Koszt całkowity (PLN w tys.) i okres realizacji	Źródła finansowania
1.	Zagospodarowanie Parku Zamkowego w Jedlinie	Wzrost atrakcyjności rekreacyjnej i turystycznej Jedliny poprzez rewitalizację Parku Zamkowego.	1 987 PLN 2011 r. - 2013 r.	Środki UE (PROW) Budżet Gminy
2.	Modernizacja ulicy Wolskiej	Poprawa poziomu bezpieczeństwa uczestników ruchu drogowego oraz funkcjonalności i parametrów technicznych sieci drogowej.	1 200 PLN 2010 r.	Budżet powiatu
3.	Modernizacja ulicy Bojszowskiej	Poprawa poziomu bezpieczeństwa uczestników ruchu drogowego oraz funkcjonalności i parametrów technicznych sieci drogowej.	1 200 PLN 2010 r.	Budżet powiatu
4.	Modernizacja ulicy Wałowej z budową promenad widokowych na starorzeczu Wisły	Poprawa poziomu bezpieczeństwa uczestników ruchu drogowego oraz funkcjonalności i parametrów technicznych sieci drogowej.	900 PLN 2011 r.	Budżet gminy
5.	Modernizacja ulicy Kłosowej	Poprawa poziomu bezpieczeństwa uczestników ruchu drogowego oraz funkcjonalności i parametrów technicznych sieci drogowej.	420 PLN 2011 r.	Budżet gminy
6.	Budowa ciągu pieszo-rowerowego wzdłuż ulicy Skromnej	Poprawa poziomu bezpieczeństwa uczestników ruchu drogowego, w szczególności pieszych i rowerzystów.	600 PLN 2013 r.	Budżet gminy Budżet powiatu
7.	Budowa akwenu wodnego na potoku Łękawka	Stworzenie miejsca szkoleń dla dzieci i młodzieży. Dbanie o walory ekologiczne.	1 000 PLN 2014 r. - 2015 r.	Środki UE Budżet KWK Budżet Gminy
8.	Utworzenie Klubu Młodzieżowego	Organizowanie czasu wolnego dla młodzieży.	150 PLN 2016 r. – 2017 r.	Środki Woj. śląskie Budżet Gminy

HARMONOGRAM REALIZACJI PLANOWANYCH ZADAŃ

L.p.	NAZWA PLANOWANEGO ZADANIA	ROK REALIZACJI							
		2010	2011	2012	2013	2014	2015	2016	2017
1.	Rewitalizacja Parku Zamkowego w Jedlinie								
2.	Modernizacja ulicy Wolskiej								
3.	Modernizacja ulicy Bojszowskiej								
4.	Modernizacja ulicy Wałowej z budową promenad widokowych na starorzeczu Wisły								
5.	Modernizacja ulicy Kłosowej								
6.	Budowa ciągu pieszo-rowerowego wzdłuż ulicy Skromnej								
7.	Budowa akwenu wodnego na potoku Łękawka								
8.	Utworzenie Klubu Młodzieżowego								

3. Charakterystyka przedsięwzięcia głównego

REWITALIZACJA PARKU ZAMKOWEGO W JEDLINIE

Park Zamkowy to nazwa przypisana dla historycznego zespołu dworskiego w miejscowości Jedlina należącej do Gminy Bojszowy na Górnym Śląsku. Historia miejsca, jako założenia dworskiego, sięga XVIII wieku, kiedy to powstał nieistniejący obecnie Zamek w Jedlinie. Druga połowa XVIII wieku, to czas kiedy dookoła Zamku założono park.

Niestety po II wojnie światowej Zamek został znacznie zaniedbany, aż do całkowitego opuszczenia w 1983 roku. Brak jakiegokolwiek opieki i ciągły wandalizm doprowadziły w 2003 roku do całkowitej ruiny i wyburzenia pałacu. Park natomiast od 80 lat rządzi się swoimi prawami, gdzie sukcesja naturalna całkowicie zatarła wszelkie ślady kompozycji.

Współczesny Park Zamkowy nie ma narzuconej konkretnej funkcji użytkowej. Jest on tylko skupiskiem drzew, które świadczą o istniejącym niegdyś założeniu parkowym. Miejsce to pod względem kompozycji zieleni jest obecnie poważnie zaniedbane. Licznie występują samosiejki. Park rozrasta się samoistnie, a kontrola człowieka ogranicza się do wycinki tych drzew, które tego bezwzględnie wymagają ze względu na stan zdrowia.

W ramach działań inwestycyjnych przewiduje się wykonanie:

Projekt „Zagospodarowania terenu Parku Zamkowego w Jedlinie” oparty jest o potrzebę przywrócenia w parku określonych funkcji, które pobudzą jego funkcjonowanie, przyciągając mieszkańców Jedliny oraz ludzi z okolicznych miejscowości i nie tylko. Istotą projektową jest zawarcie takich elementów w Parku, które staną się atrakcyjne dla odwiedzających:

- ❖ Park jako miejsce organizacji imprez plenerowych, koncertów, festynów, dożynek itp.
- ❖ Park jako lekcja historii, przyrody, geografii – umieszczenie w Parku plansz historyczno-krajoznawczych oraz innych elementów poznawczych
- ❖ Park jako plac zabaw dla najmłodszych
- ❖ Park jako miejsce odpoczynku, spacerów
- ❖ Park jako miejsce atrakcyjne – wizytówka gminy.

Rozwiązania projektowe:

Elipsa – Podstawą kompozycji projektowej jest nałożona na rzut założenia elipsa wpisana w granice własnościowe Parku. Zamysł ten polega na ogrodzeniu Parku od

sąsiadujących parceli, których istniejąca funkcja odbiega od projektowanej na terenie Parku. Od wschodu Park sąsiaduje z zabudowaniami mieszkalnymi, od zachodu i północy z budynkami folwarcznymi należącymi do prywatnego inwestora, od południa z drogą przelotową oraz działką kościelną wraz z kaplicą. Wprowadzenie elipsy w rzut założenia i uzupełnienie jej zewnętrznej części dosadzeniami drzewnymi gwarantuje wymaganą intymność zarówno dla użytkowników Parku jak i otaczających Park sąsiadów.

Scena – Miejszem kulminacyjnym, do którego prowadzi główna ścieżka wraz z towarzyszącą wstęgą jest scena, będąca jednocześnie rekonstrukcją dawnego Dworu. Scena o wymiarach rzutu 15x8 m zlokalizowana będzie w miejscu, w którym niegdyś stał historyczny Dwór. Scenę zabuduje się lekką konstrukcją kratową, typową dla obiektów tymczasowych i plenerowych, powleczoną plandeką z nadrukiem uwidoczniającym poszczególne elewacje dawnego Dworu. Elewacje sceny zbudowane są na zasadzie kurtyn teatralnych, które na czas trwania imprez szczególnie lub w całości zostają otwarte. Na co dzień, kurtyny są zasłonięte, pięknie eksponując wizerunek Dworu. Dookoła sceny projektuje się okrągły utwardzony plac o średnicy ok. 35 m ze środkiem umiejscowionym w obrębie sceny. Materiałem użytym do wykonania placu jest kamienna kostka brukowa bądź też kostki lub płyty betonowe imitujące naturalny kamień lub też zasyпка kamienna na podbudowie asfaltowej.

Planuje się dodatkowo rozmieszczenie w Parku elementów takich jak:

- ❖ rzeźby lokalnych duszków,
- ❖ łódka na wodzie wraz z mostkami,
- ❖ niewielkie place pośrednie na skrzyżowaniu ścieżek,
- ❖ ławki i infrastruktura plenerowa,
- ❖ plac zabaw dla dzieci.

Tabela nr 4. Koszty realizacji zadania

Lp.	Elementy i rodzaje robót	Koszt realizacji w tys. złotych (ogółem)
1	Wycinka drzew	7,3
2	Wstęga	140,2
3	Pawilon - scena	156,5
4	Ogrodzenie z paneli ogrodzeniowych	102,0
5	Ogrodzenie betonowe	83,0
6	Bramy: wejściowa i boczna	10,8
7	Aleja, plac główny, plac wejściowy II	213,5
8	Oporniki	298,4
9	Ławki	71,8

10	Słupy	66,1
11	Tablice informacyjne	22,0
12	Fontanna	110,0
13	Plac zabaw	85,0
14	Roboty elektryczne + lampy oświetleniowe	84,9

Przewidywany efekt użytkowy dla społeczności lokalnej:

Wzrost atrakcyjności rekreacyjnej i turystycznej Jedliny poprzez rewitalizację Parku Zamkowego.



Inwestor zakłada, że po realizacji projektu „Rewitalizacja Parku Zamkowego w Jedlinie” park ten będzie bezpłatnie ogólnodostępny dla całej społeczności lokalnej.

Spis tabel i wykresów

1. Tabela nr 1. Liczba ludności w Gminie Bojszowy w latach 2000-2009.....	11
2. Tabela nr 2. Liczba urodzeń i liczba zgonów w miejscowości Jedlina	11
3. Tabela nr 3. Wykaz ulic w Jedlinie	17
4. Tabela nr 4. Koszty realizacji zadania	26

Bibliografia:

1. Strategia Rozwoju Województwa Śląskiego na lata 2000-2015, Katowice, 2000 rok;
2. Podstawowe informacje ze Spisów Powszechnych 2002, Gmina wiejska Bojszowy, Urząd Statystyczny w Katowicach, Katowice 2003;
3. Strategia Trwałego i Zrównoważonego Rozwoju Gminy Bojszowy do roku 2015, Bojszowy, sierpień-wrzesień, 2003 rok;
4. Program Ograniczenia Niskiej Emisji na terenie gminy Bojszowy, Bojszowy grudzień 2002; (załącznik do uchwały Nr IV/22/2002 Rady Gminy Bojszowy z dnia 30 grudnia 2002 r.);
5. Projekt Założeń do Planu Zaopatrzenia gminy Bojszowy w Ciepło, Energię Elektryczną i Paliwa Gazowe, Katowice, kwiecień 2003;
6. Program Ochrony Środowiska dla gminy Bojszowy, Beskidzki Fundusz Ekorozwoju S.A., Bielsko-Biała, kwiecień 2003 rok.